

# Relato Integrado 2024



**Menu interativo**  
(Navegue pelos capítulos)

**Navegação**  
(Navegue pelas páginas  
e retorne para o sumário)

# Relato Integrado 2024

**Elementos interativos**  
(Passe o mouse sobre os elementos)



**Elementos clicáveis**  
(Clique nos botões)



---

Conselho Regional de Contabilidade do Maranhão

Relato integrado 2024 / Conselho Regional de Contabilidade do Maranhão. -- São Luís: CRCMA, 2025.

57p.

Publicação on-line.

1. Governança Corporativa – Conselho Regional de Contabilidade do Maranhão. 2. Planejamento Estratégico. 3. Gestão de Riscos. 4. Gestão Orçamentária e Financeira. 5. Relato Integrado. I. Título.

## Sumário

Mensagem da Presidente .....	05
Quem somos.....	05
Conselho Regional de Contabilidade do Maranhão .....	08
Modelo de negócios.....	09
Governança e Ambiente Externo .....	10
Cadeia de valor.....	11
Gestão de riscos.....	13
Principais riscos.....	14
Governança .....	16
Estratégia .....	17
Principais canais de comunicação com a sociedade .....	19
Desempenho .....	21
Resultado das atividades de gestão .....	30
Declaração do contador do CRCMA .....	43
Balço Patrimonial (BP).....	44
Demonstração das Variações Patrimoniais (DVP).....	45
Demonstração das Mutações do Patrimônio Líquido (DMPL).....	45
Balço Financeiro (BF) .....	45
Balço Orçamentário (BO).....	46
Restos a Pagar Processados (RPP).....	47
Demonstração dos Fluxos de Caixa (DFC).....	47
Notas Explicativas (NE) às demonstrações contábeis em 31/12/2024.....	48

Clique e navegue pelos capítulos 

## Sobre este Relato

Em 2024, encerramos o exercício com a sensação de dever cumprido, pois conseguimos alcançar os resultados esperados, baseados nos indicadores e metas estabelecidos pelo CFC, sempre com o foco no atingimento de nossos objetivos.

Ao longo dos anos, observamos um crescimento significativo no CRCMA, refletido na maturidade organizacional de toda a instituição. Esse avanço é resultado direto da Governança implantada, que introduziu importantes ferramentas como o Plano de Contratações Anual, o Programa de Desenvolvimento de Líderes, o Plano de Integridade, a Gestão de Riscos, entre outros.

Este relatório abrange os aspectos mais relevantes das atividades realizadas, destacando os avanços e desafios enfrentados, assim como as soluções adotadas para promover a eficiência, transparência e sustentabilidade das nossas operações. Através dele, buscamos fornecer uma visão clara e detalhada das ações desenvolvidas e das metas atingidas, evidenciando nosso compromisso com a boa governança, a ética e a prestação de contas.

Também em 2024, realizamos alguns ajustes na estrutura dos cargos do CRCMA com o objetivo de iniciar 2025 com grandes expectativas de crescimento. Estamos focados em aprimorar continuamente nossos processos, expandir nossa visão e adotar novas tecnologias para garantir a evolução constante da instituição.

Agradecemos a todos que contribuíram para a realização deste trabalho, em especial os conselheiros, colaboradores efetivos, colaboradores comissionados, estagiários, terceirizados e demais parceiros. Esperamos que este relatório proporcione uma visão completa e transparente sobre o desempenho da nossa instituição no exercício de 2024.

**Desejo uma ótima leitura a todos!**  
São Luís, 31 de dezembro de 2024.




**Pâmela Dávalos de Souza**  
Diretora Executiva do CRCMA

## Mensagem da Presidente

Prezados membros, profissionais da Contabilidade e parceiros do CRCMA, é com grande apreço e satisfação que compartilho com todos este relato, que marca um momento importante na história do Conselho Regional de Contabilidade do Maranhão. Como a segunda mulher a ocupar a presidência desta instituição, é uma honra e um desafio liderar uma gestão que se fundamenta na inovação, transparência e na valorização da nossa profissão.

Tomaram posse mais oito conselheiros no CRCMA e um conselheiro federal, que reforçaram o time e renovaram a casa, com muito acolhimento e consideração. Ao longo deste ano, enfrentamos desafios consideráveis e com perseverança e determinação, conseguimos transformar esses obstáculos em oportunidades, consolidando a imagem e a representatividade do CRCMA.

Buscamos parcerias estratégicas, como a colaboração com as entidades públicas e privadas promovendo a eficiência e a transparência na gestão pública, reafirmando nosso compromisso com a valorização dos profissionais da contabilidade.

Investimos na modernização de nossos canais de comunicação, alcançando 11 mil seguidores no Instagram de forma orgânica. Mantivemos a publicação da "CRCMA Em Revista", atualizamos nosso aplicativo, criamos um canal no Whatsapp e Instagram, ampliando a entrega de informações. Também adotamos definitivamente a ferramenta SEI, contribuindo para a redução de custos e para um impacto positivo no meio ambiente.

O CRCMA marcou presença no 21º Congresso Brasileiro de Contabilidade, o maior evento da classe contábil do Brasil, com mais de 7.000 participantes de todas as regiões do país. A Quinta Técnica continua sendo esperada semanalmente pelos profissionais.

Além disso, mantivemos o projeto Na Rota Contábil fortalecendo a Educação Profissional Continuada, buscando capacitar profissionais em todo o estado e promovendo o desenvolvimento da classe. Também estivemos presentes nas duas edições do Exame de Suficiência em São Luís e Imperatriz.

Com apoio dos delegados e comissões, oferecemos suporte e motivação aos novos profissionais da área.

Todas essas conquistas, projetos e parcerias só foram possíveis graças ao trabalho voluntário de conselheiros e delegados, bem como ao empenho dos nossos colaboradores e das nossas comissões. A todos, expresso meus mais sinceros agradecimentos, em nome da instituição e da classe contábil.

Embora tenhamos enfrentado dificuldades ao longo do ano, superamos os desafios e cumprimos nossa missão de fortalecer a imagem, as parcerias e a valorização dos profissionais contábeis no Maranhão. Este é o último ano de nossa gestão, sentimento de gratidão e reforço da importância da contabilidade, com a união e o apoio de todos, continuaremos a ser um CRC que FAZ a diferença do Norte ao Sul do Maranhão.

Atesto a precisão e a veracidade das informações neste Relatório Integrado e desejo a todos uma boa leitura, dias mais prósperos e muita paz!

Com consideração.




**Contadora Ana Lígia Coelho Martins**  
Presidente do CRCMA

## Quem somos



CRCMA



**A Classe Contábil Brasileira**



## Contexto da publicação

**PERÍODO** | 1º de janeiro a 31 de dezembro de 2024.

**ABRANGÊNCIA**

Conselho Regional de Contabilidade do Maranhão. Autarquia Especial Corporativa dotada de personalidade jurídica de direito público. Criado e regido pelo Decreto-Lei n.º 9.295, de 27 de maio de 1946.

## Público-alvo





CAP I

# Visão Geral Organizacional e Ambiente Externo

# Conselho Regional de Contabilidade do Maranhão

## Identidade Organizacional

O Conselho Regional de Contabilidade do Maranhão (CRCMA) é uma Autarquia Especial Corporativa, dotada de personalidade jurídica de direito público.

O CFC e os CRCs foram criados e são regidos pelo Decreto-Lei n.º 9.295, de 1946, alterado pela Lei n.º 12.249, de 2010. A Resolução CFC n.º 1.612, de 2021, que aprova o Regulamento Geral dos Conselhos de Contabilidade, estabelece a sua estrutura, organização e funcionamento.

Cabe destacar que a fiscalização do exercício profissional, abrangendo contadores e técnicos em contabilidade devidamente habilitados, é realizada pelo CFC em conjunto com os CRCs.

A estrutura organizacional do CRCMA, disciplinada pela Resolução CRCMA n.º 609, de 2023, é composta por um conjunto de Unidades Organizacionais (UOs), conforme organograma. A composição tem o objetivo de assegurar a execução das atividades estratégicas, técnicas e administrativas para o pleno cumprimento das atribuições legais do CRCMA.



### Missão

Inovar para o desenvolvimento da profissão contábil e zelar pela ética e pela qualidade na prestação dos serviços, atuando com transparência na proteção do interesse público.



### Visão

Ser reconhecido como uma entidade profissional partícipe no desenvolvimento sustentável do país e que contribui para o pleno exercício da profissão contábil no interesse público.

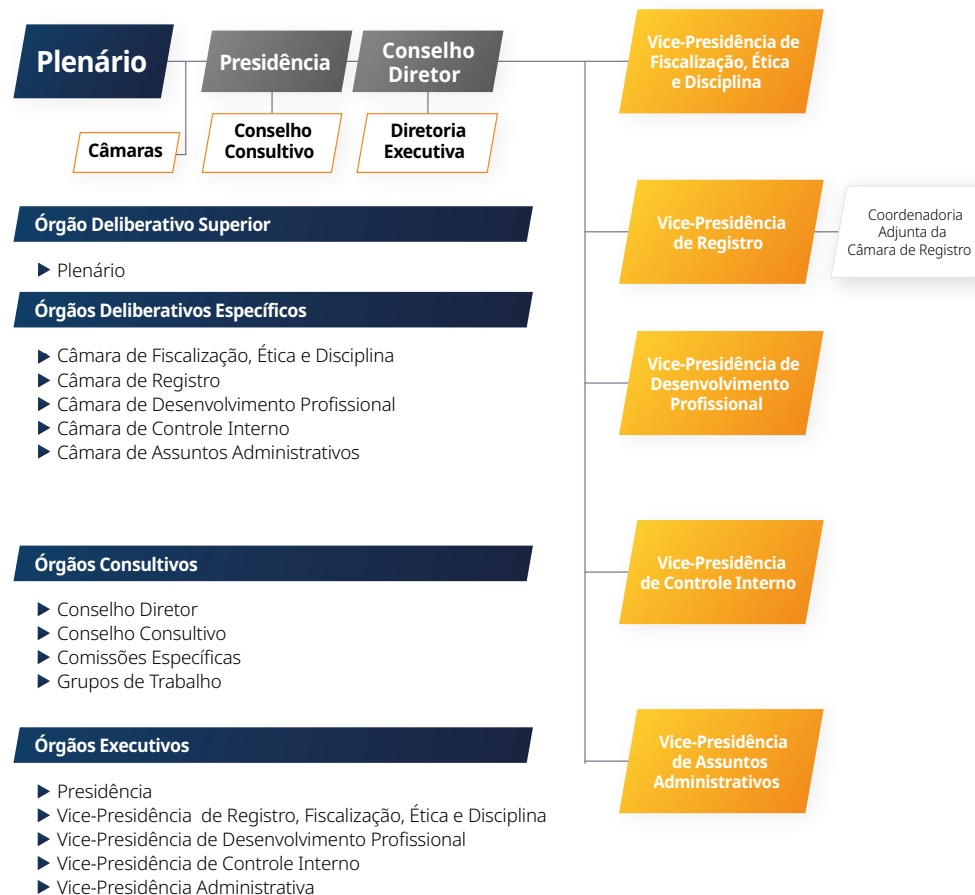


### Valores

Ética; excelência; confiabilidade; e transparência.

## Organograma e Estrutura Organizacional

O organograma do CRCMA, aprovado pela Resolução. CRCMA n.º 609, de 2023, detalha visualmente a estrutura organizacional da entidade:



### Compete ao CRCMA, nos termos do art. 4º da Resolução CRCMA n.º 609, de 2023:

- I. orientar e fiscalizar o exercício da profissão contábil, pelo critério da Substância ou Essência da função efetivamente desempenhada independentemente da denominação que se lhe tenha atribuído, atento ao Princípio básico de que tudo o que envolve matéria contábil constitui prerrogativa privativa dos Profissionais da Contabilidade;
- II. realizar o registro dos profissionais e o cadastramento das organizações contábeis;
- III. Promover a educação continuada.

### Principais normas relacionadas ao Sistema CFC/CRCs



## Modelo de Negócios

O modelo de negócios do Sistema CFC/CRCs abrange um conjunto de ações destinadas a transformar insumos e recursos (capitais) em produtos, resultados, impactos e entregas à sociedade. As principais atividades do CFC incluem o registro dos contadores e técnicos, a orientação, a normatização e a fiscalização do exercício da contabilidade, além da promoção da educação continuada na área. Essas iniciativas visam cumprir os objetivos estratégicos e gerar valor para a sociedade.

### Nossos recursos

**Força de trabalho**

<b>22</b> Conselheiros	<b>18</b> Empregados	<b>6</b> Estagiários	<b>9</b> Terceirizados
---------------------------	-------------------------	-------------------------	---------------------------

#### Infraestrutura do TIC

- Data centers**
- 13 TB de Armazenamento
  - 15 CPU Core Processamento
  - 30 Aplicações/Sistemas
- Equipamentos (und.)**
- 15 Computadores
  - 15 Notebooks

#### Infraestrutura física

- Imóveis**
- R\$ 5.535.601,69
- Bens móveis**
- R\$ 908.705,63

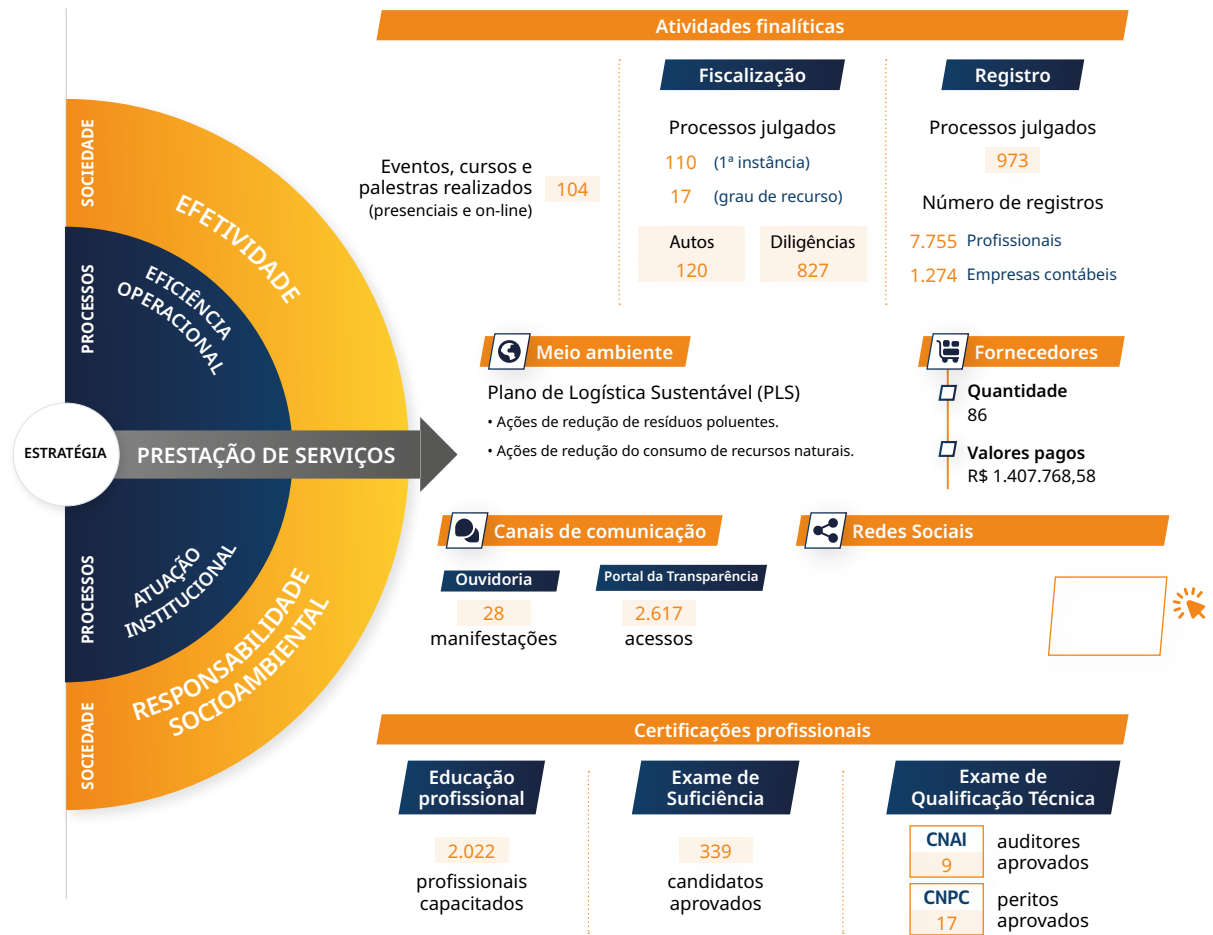
#### Recursos financeiros (orçamento)

- Receita total**
- R\$ 4.347.023,19
- Despesa total**
- Pessoal**  
R\$ 1.876.767,92
  - Serviços terceiros**  
R\$ 1.043.346,93
- Investimentos**
- R\$ 152.380,10

#### Parcerias

- 2 Órgão Público
- 7 Pessoas Jurídicas
- 1 Entidade do 3º setor
- 11 Instituições de ensino

### Resultados



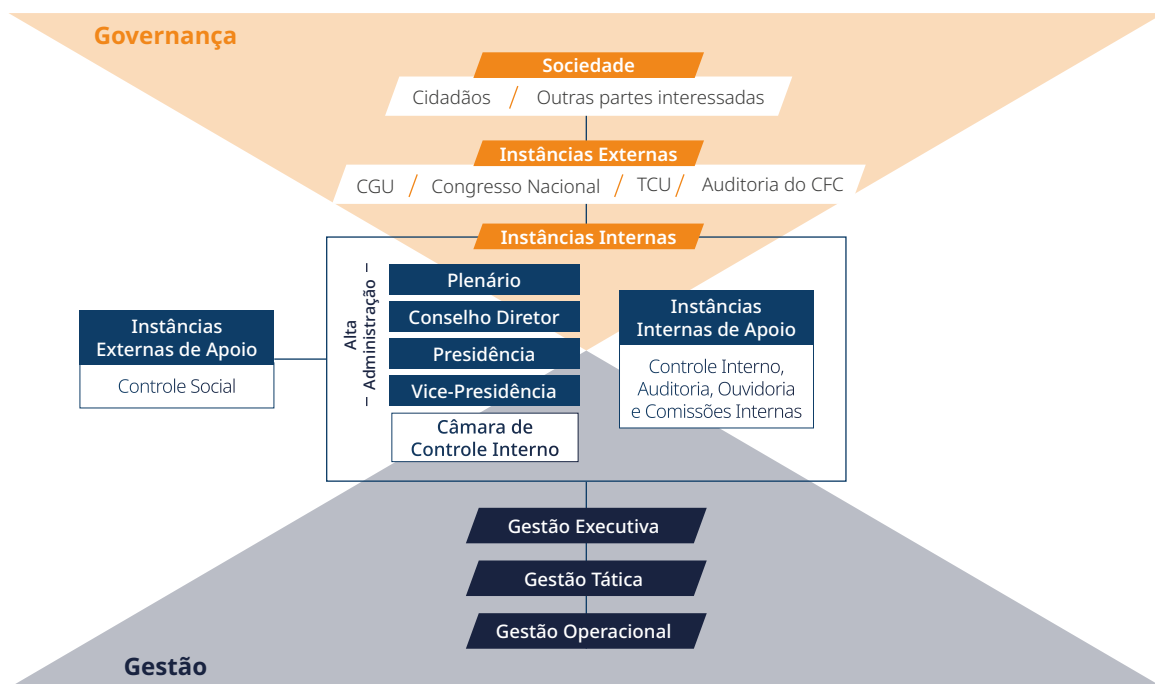
### Impactos

## Governança

A Política de Governança, no âmbito do Sistema CFC/CRCs, foi instituída pela Resolução CFC n.º 1.549, aprovada em 20 de setembro de 2018, com o objetivo de:

- I)** direcionar e monitorar as estratégias, políticas e planos institucionais, alinhando as ações às necessidades das partes interessadas, de modo a assegurar o alcance dos objetivos e a prestação de serviços de qualidade;
- II)** aperfeiçoar os controles internos e implementar a gestão de risco aos processos e procedimentos de trabalho, garantindo sua eficácia e melhoria no desempenho das atividades; e
- III)** promover a comunicação aberta, voluntária e transparente, fortalecendo a participação social e o acesso público à informação, entre outros.

A Estrutura de Governança no CRCMA tem como princípios fundamentais a transparência, ética, eficiência, integridade, equidade e *accountability* e compreende a seguinte estrutura:



## Ambiente Externo

O ano de 2024 foi um ano incrível que entrou pra história do Maranhão, após diversos cenários adversativos e um ambiente de polarização entre esquerda e direita. O CRCMA foi capaz de superar as dificuldades e reafirmou seu compromisso com a classe contábil. Convergingo com Conselho Federal de Contabilidade (CFC), alcançamos importantes conquistas dentro do nosso Maranhão, aprimoramos a modernização de processos e práticas de Governança, com o objetivo de elevar a qualidade na entrega de serviços aos profissionais da área.

Tomaram posse mais oito conselheiros no CRCMA e um conselheiro federal, que reforçaram o time e renovaram a casa, com muito acolhimento e consideração. Reafirmamos o compromisso em compartilhar conhecimento e boas práticas. Continuamos a utilizar ferramentas como o edital de chamamento público e a ferramenta SEI, que garantiu mais segurança e confiabilidade nos processos internos.

Nos setores internos, atingimos mais de 78% das metas estabelecidas. Para 2024, cada setor, gerência e Vice-Presidência elaboraram suas metas de forma descentralizada. O Registro, responsável pelo registro de profissionais da contabilidade e organizações contábeis, obteve um aumento de 1% e 11,5%, respectivamente. Na fiscalização, que verifica a regularidade cadastral e a execução dos trabalhos técnicos dos profissionais, foi possível fiscalizar 148% das metas previstas.

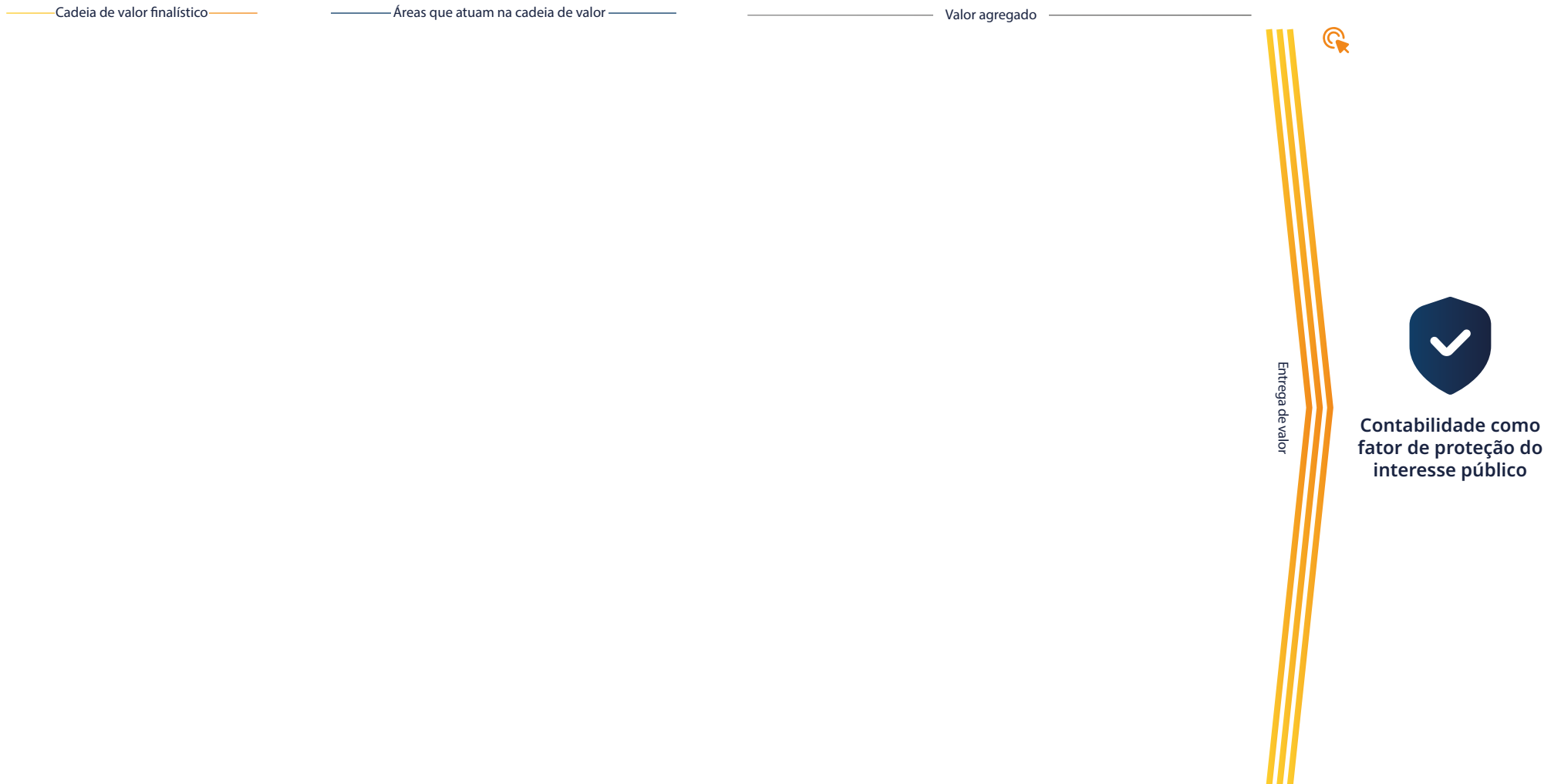
A Câmara de Desenvolvimento Profissional do CRCMA reforçou seu time de instrutores, seguindo com a coordenação de ações com as Comissões de Voluntariado, Mulher e Jovem, que, neste ano, se destacaram pela solidariedade e humanidade em suas campanhas. Os cursos online, promovidos pela Câmara, foram um grande sucesso, com 104 cursos oferecidos e mais de 615 horas de conteúdo, permitindo aos profissionais de todo o Brasil a oportunidade de se qualificarem, tudo sem custos para os participantes. O CRCMA marcou presença no 21º Congresso Brasileiro de Contabilidade, o maior evento da classe contábil do Brasil, com mais de 7.000 profissionais de todas as regiões do país. A Quinta Técnica continua sendo um grande sucesso, conquistando cada vez mais novos inscritos no canal do CRCMA no YouTube.

Mantivemos nosso atendimento eletrônico e ampliamos os serviços online com o aprimoramento do APP CRCMA, realizamos nacionalmente o mutirão de negociação do sistema, dando oportunidade do profissional ficar em dia com o CRC.

Lançamos o CRCMA Cast trazendo informações relevantes de como funciona o Conselho e o papel fundamental de nossa existência. Continuaremos buscando força e o apoio de todos, para que sigamos sendo o “CRC Que FAZ do Norte ao Sul do Maranhão.”

### Cadeia de Valor

A Cadeia de Valor do Sistema CFC/CRCs representa o conjunto de atividades, finalísticas e de apoio, desempenhadas pela sua estrutura organizacional e pela inter-relação entre elas para gerar e entregar valor à sociedade, tendo como principal fundamento a Contabilidade como fator de proteção do interesse público. A Cadeia de Valor do Conselho Federal é composta de cinco pilares da Lei de Regência: registrar, orientar e normatizar, fiscalizar o exercício da profissão contábil e promover a educação continuada. As dos Regionais não englobam a Normatização, posto isso evidencia-se abaixo a cadeia de valor do CRCMA.





CAP II

# Riscos, Oportunidades e Perspectivas

### Gestão de Riscos

A Gestão de Riscos tem se consolidado no Sistema CFC/CRCs com o propósito de manter e proteger os valores da entidade. Essa prática aprimora o desempenho, incentiva a inovação e contribui para o alcance das metas estratégicas. Para orientar esse processo, o CRCMA aprovou os seguintes normativos:



### Fluxo de operacionalização

Com o objetivo de viabilizar a execução das diretrizes estabelecidas nos normativos, o CRCMA segue o Fluxo de Operacionalização descrito no diagrama abaixo:



A matriz SWOT foi a ferramenta gerencial escolhida para a etapa “Estabelecimento do contexto”. O instrumento consiste em compreender os ambientes interno e externo para auxiliar no processo de identificação dos riscos que podem afetar o alcance dos objetivos estratégicos. No CRCMA, houve o seguinte diagnóstico:

### Matriz SWOT

— AMBIENTE INTERNO — — AMBIENTE EXTERNO —

**FORÇAS** (STRENGTH)    **FRAQUEZAS** (WEAKNESS)    **OPORTUNIDADES** (OPPORTUNITIES)    **AMEAÇAS** (THREATS)

### Painel de Riscos

Como resultado do trabalho realizado em 2024 nas 17 unidades/processos com matriz de riscos, foram identificados 95 **riscos** e, para cada um deles, foi proposto pelo menos um controle.

Veja o comparativo entre os anos

### Riscos por categoria

## Principais Riscos



**EXTREMOS**

**ALTOS**

**MÉDIOS**

**BAIXOS**

## Monitoramento contínuo da Gestão de Riscos

- Manutenção de página sobre a Gestão de Riscos, no portal do CRCMA, no menu “Governança”.
- Campanhas de comunicação e sensibilização.
- Monitoramento pelo Conselho Diretor do CRCMA, de todos os riscos “altos” e “extremos” e dos riscos de integridade.
- 21 reuniões realizadas em 2024 entre a presidência, o Comitê de Gestão de Riscos e as unidades organizacionais, com registro no Sistema Eletrônico de Informações (SEI). O objetivo foi a reavaliação da gestão de riscos.

Diante desse cenário, observa-se que o CRCMA executa um processo de gestão de riscos eficaz, o qual propicia segurança na conquista dos objetivos, na tomada de decisões, no planejamento das atividades, na eficiência operacional e, conseqüentemente, na melhoria da prestação do serviço público.

## Principais oportunidades e ações de fomento

### OPORTUNIDADE

Auditoria do Tribunal de Contas da União (TCU)

### AÇÃO DE FOMENTO

Acompanhamento de acórdãos emitidos pelo TCU e tomada de providências para o tratamento das determinações/recomendações.

### OPORTUNIDADE

Troca de conhecimento com outros órgãos (TCU, AGU, Ministério do Planejamento - Economia, Conselhos)

### AÇÃO DE FOMENTO

Participação em encontros periódicos, como seminários e workshops, que promovam a troca de experiências e melhores práticas entre os órgãos.

### OPORTUNIDADE

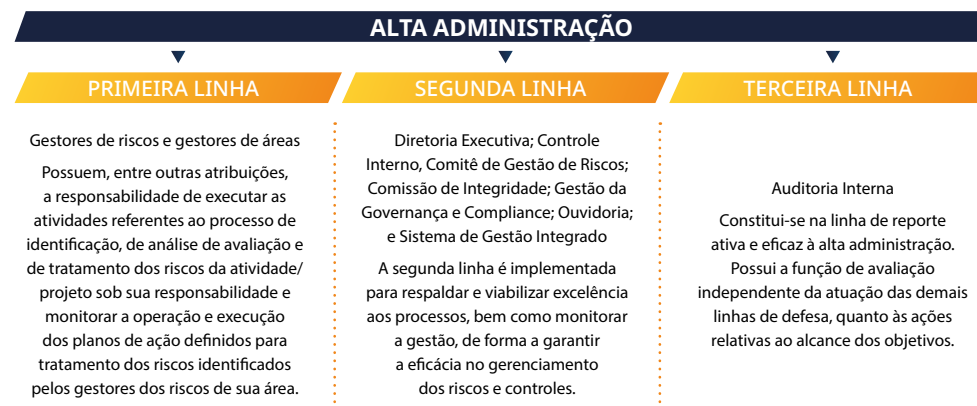
Reconhecimento do CRCMA como porta-voz da classe à imprensa Maranhense

### AÇÃO DE FOMENTO

Criação de plano de comunicação que destaque pautas relevantes para a classe, incluindo comunicados à imprensa e entrevistas.

## Gerenciamento de Riscos e Controles Internos

O CRCMA adota o Modelo das Três Linhas, que é uma importante ferramenta para o gerenciamento e o controle de riscos, pois esclarece os papéis e as responsabilidades essenciais das unidades envolvidas no processo.



CAP III

# Governança, Estratégia e Desempenho



## Governança

A Governança do CRCMA tem como objetivo aprimorar o desempenho organizacional, reduzir riscos, alinhar as ações à estratégia do Sistema CFC/CRCs e prestar contas das atividades desenvolvidas para o profissional da contabilidade e a sociedade.

Com o propósito de manter as práticas de governança atualizadas e em conformidade com os mecanismos de liderança, estratégia e controle definidos pelo Tribunal de Contas da União (TCU), por meio da 3ª edição do Referencial Básico de Governança Pública Organizacional (RBG), a Comissão de Integridade, Gestão da Governança e Compliance do CRCMA realiza reuniões periódicas. O objetivo é revisar normativos e procedimentos visando tornar a gestão do CRCMA mais eficiente. O referido grupo foi instituído pela [Portaria CRCMA n.º 68, de 5 de junho de 2024](#). O quadro a seguir demonstra as práticas de governança instituídas para o CRCMA:

MECANISMO LIDERANÇA		MECANISMO ESTRATÉGIA		MECANISMO CONTROLE	
PRÁTICA	AÇÃO DO CRCMA	PRÁTICA	AÇÃO DO CRCMA	PRÁTICA	AÇÃO DO CRCMA
Estabelecer o modelo de governança		Gerir riscos		Promover a transparência	
Promover a integridade		Estabelecer a estratégia		Garantir a <i>accountability</i>	
Promover a capacidade da liderança		Promover a gestão estratégica		Avaliar a satisfação das partes interessadas	
		Monitorar o alcance dos resultados organizacionais		Avaliar a efetividade da auditoria interna	
		Monitorar o desempenho das funções de gestão			





## Estratégia

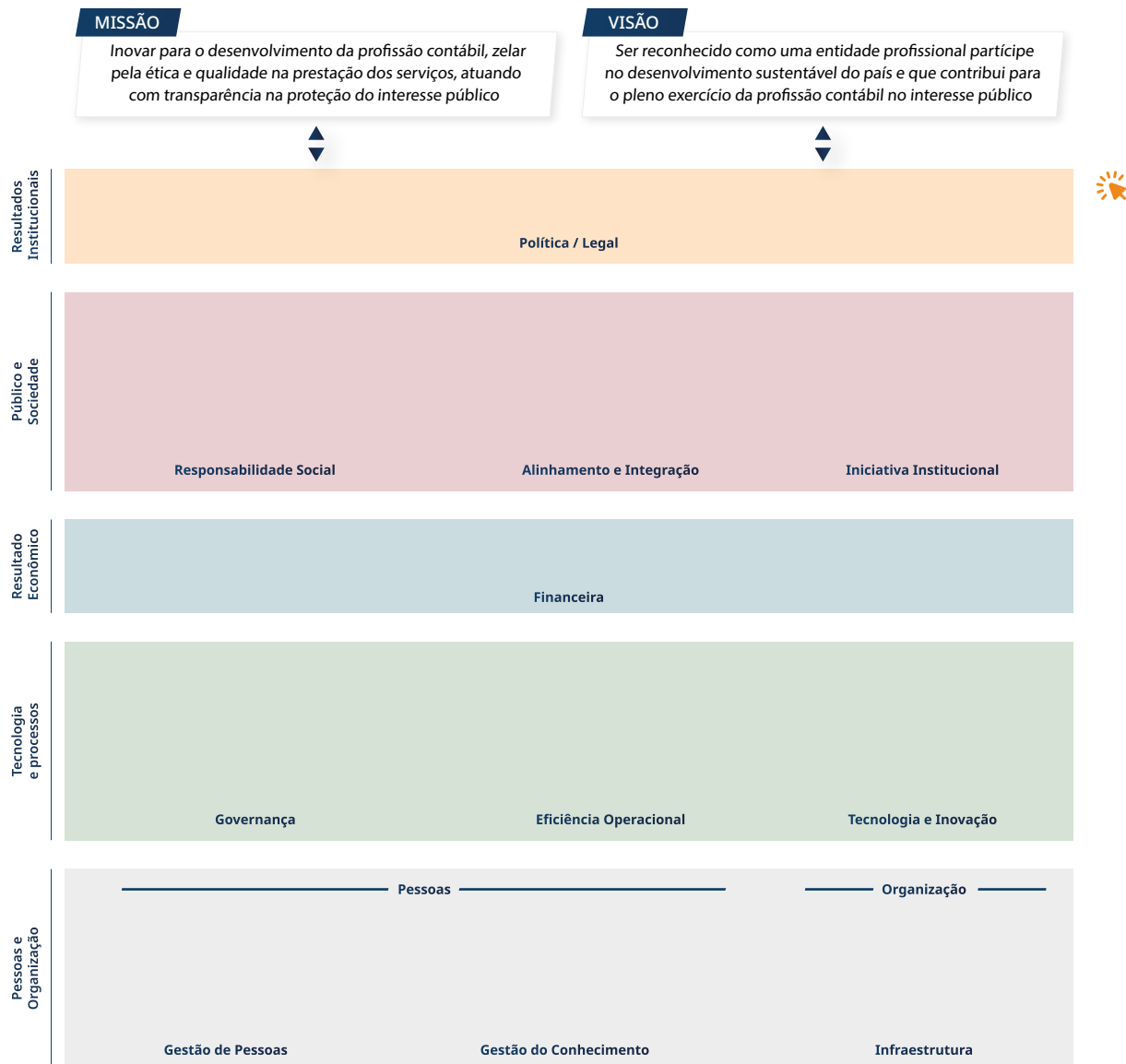
O Planejamento Estratégico do Sistema CFC/CRCs, aprovado por meio da Resolução CFC n.º 1.543, de 2018, estabeleceu a missão, a visão e os valores para o período de 2018/2027. Essa prática de governança proporciona o direcionamento claro, com a definição de objetivos estratégicos que orientam as ações necessárias para o cumprimento da missão institucional.



O desempenho das ações é monitorado por indicadores gerenciados no Sistema de Gestão por Indicadores (SGI). Isso facilita a tomada de decisões e proporciona mais eficiência nos processos, contribuindo para o alcance da missão dos Conselhos de Contabilidade.

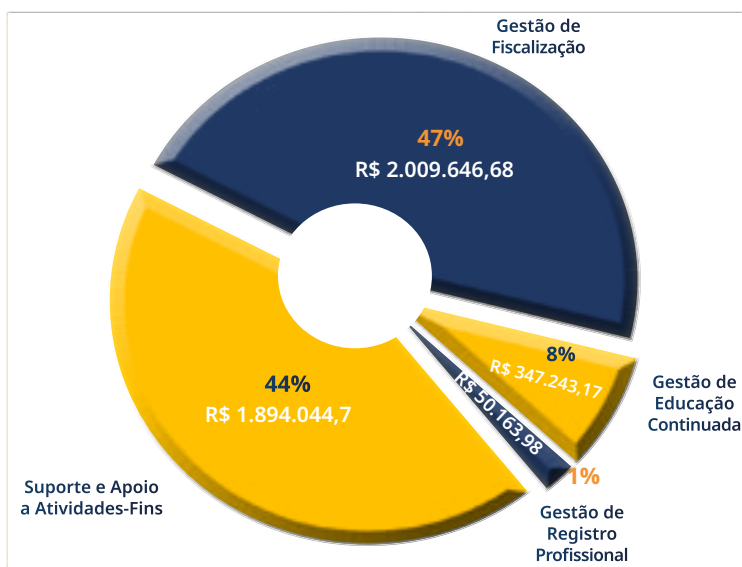
Em 2024, o CRCMA obteve um **desempenho global de 78,20%**, o que demonstra estar na direção certa para o alcance da finalidade institucional.

## Mapa Estratégico do Sistema CFC/CRCs



## Alocação de recursos

A alocação eficiente de recursos auxilia na execução das ações estabelecidas no Plano de Trabalho, visando cumprir os objetivos definidos no Planejamento Estratégico. O desempenho dessas ações é medido por meio de indicadores que permitem identificar as atividades que demandam maior concentração de recursos para o alcance da missão e da visão do Conselho. Em 2024, os recursos foram distribuídos conforme as prioridades estratégicas e atribuições legais do CRCMA.



Valor total efetivamente gasto com a função de **Fiscalização do Exercício Profissional:**

**R\$ 273.282,93**



Valor total efetivamente gasto com **demais atividades finalísticas (registro, Educação Profissional Continuada):**

**R\$ 2.090.592,42**



Valor total efetivamente gasto com **indenizações a conselheiros:**

**R\$ 43.178,48**

## Ações de supervisão, controle e correição

As ações de supervisão, controle e correição são essenciais para a boa governança e para a promoção da integridade no CRCMA. Essas iniciativas contribuem para a prevenção de fraudes, o aumento da eficiência dos serviços prestados e o fortalecimento da confiança dos profissionais da contabilidade e da sociedade em geral no CRCMA.

Para assegurar a legalidade, a eficiência e a transparência dos atos de gestão, o CRCMA mantém as seguintes práticas de supervisão, controle e correição:

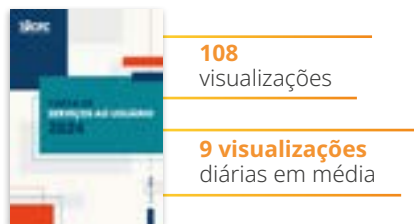


**Supervisão, controle e correição**

## Principais canais de comunicação com a sociedade

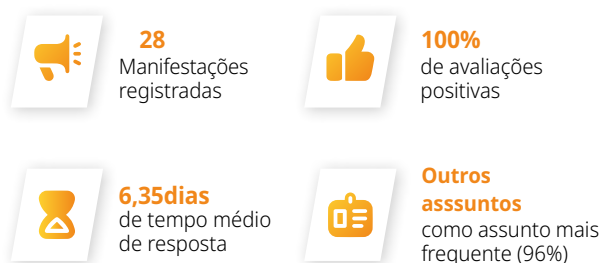
### Carta de Serviços ao Usuário

Documento que informa ao usuário, de forma clara e precisa, sobre os serviços prestados pelo CRCMA, as formas de acesso a esses serviços e seus compromissos e padrões de qualidade de atendimento ao público.

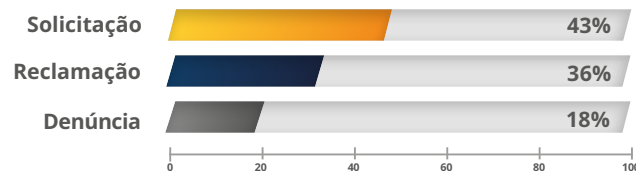


### Ouvidoria

A Ouvidoria do CRCMA é um canal de comunicação que atende ao cidadão, tendo como objetivo receber sugestões, elogios, solicitações, reclamações, denúncias e sugestões de simplificação (Simplifique!), referentes aos diversos serviços prestados pelo Sistema CFC/CRCs.



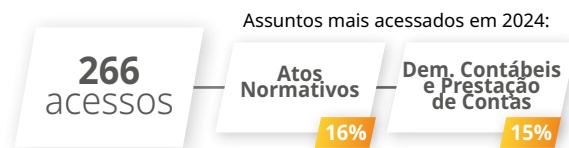
### Tipos de manifestação



**OBS:** Em 2024, não houve manifestações no Simplifique!, nem houve elogios e as manifestações de sugestões foram inferiores a 4%.

### Portal da Transparência e Prestação de Contas

Plataforma on-line que disponibiliza informações sobre os atos de gestão praticados pelo Sistema CFC/CRCs, voltada para a classe contábil e a sociedade brasileira. Essa ferramenta promove a transparência e o controle social, incentivando os cidadãos a acompanharem como os recursos dos Conselhos de Contabilidade estão sendo utilizados.



### Sistema Eletrônico do Serviço de Informações ao Cidadão (e-SIC)

Plataforma digital que possibilita a todo cidadão, em qualquer lugar e momento, realizar pedidos de acesso à informação de maneira simples e ágil.



### Comunicação Institucional

### Pesquisas de satisfação

O CFC aplica pesquisas de satisfação com o objetivo de avaliar o grau de contentamento dos profissionais da contabilidade em relação aos serviços oferecidos pelo Sistema CFC/CRCs. O documento também avalia a percepção da sociedade no que se refere aos trabalhos realizados pelos profissionais da contabilidade. Essa prática proporciona identificar os pontos fortes e as oportunidades de melhoria na prestação de serviços, visando ao aprimoramento contínuo das atividades. Além disso, busca alinhar as expectativas das partes interessadas às ações desenvolvidas pelo CRCMA.

Selecione o objetivo específico para ver o desempenho

■ Meta ■ Resultado

## Governança

A governança do CRCMA tem como objetivo aprimorar o desempenho organizacional, reduzir riscos, alinhar as ações à estratégia do Sistema CFC/CRCs e prestar contas das atividades desenvolvidas para o profissional da contabilidade e a sociedade.

Com o propósito de manter as práticas de governança atualizadas e em conformidade com os mecanismos de liderança, estratégia e controle definidos pelo Tribunal de Contas da União (TCU), por meio da 3ª edição do Referencial Básico de Governança Pública Organizacional (RBG), a Comissão de Integridade, Gestão da Governança e Compliance do CRCMA realiza reuniões periódicas. O objetivo é revisar normativos e procedimentos visando tornar a gestão do CRCMA mais eficiente. O referido grupo foi instituído pela Portaria CRCMA n.º 68, de 5 de junho de 2024. O quadro a seguir demonstra as práticas de governança instituídas para o CRCMA:

MECANISMO LIDERANÇA		MECANISMO ESTRATÉGIA		MECANISMO CONTROLE	
PRÁTICA	AÇÃO DO CRCMA	PRÁTICA	AÇÃO DO CRCMA	PRÁTICA	AÇÃO DO CRCMA
Estabelecer o modelo de governança		Gerir riscos		Promover a transparência	
Promover a integridade		Estabelecer a estratégia		Garantir a <i>accountability</i>	
Promover a capacidade da liderança		Promover a gestão estratégica		Avaliar a satisfação das partes interessadas	
		Monitorar o alcance dos resultados organizacionais		Avaliar a efetividade da auditoria interna	
		Monitorar o desempenho das funções de gestão			

## Desempenho

Para implementar o Planejamento Estratégico, o CRCMA organiza as suas atividades de forma a potencializar a geração de resultados, que são mensurados regularmente e comparados com as metas estabelecidas. Esse processo visa identificar, de maneira ágil, eventuais desvios e corrigi-los tempestivamente, de maneira a subsidiar a alta administração com informações importantes para a tomada de decisões.

Nesse contexto, os objetivos estratégicos, os indicadores de gestão e os projetos do Plano de Trabalho são os balizadores para as ações do CRCMA. Os indicadores de gestão também são mensurados periodicamente e acompanhados por meio do Sistema de Gestão por Indicadores – software criado pelo CFC para realizar esse controle. Os objetivos estratégicos direcionam a elaboração do Plano de Trabalho anual, o qual concretiza o nível operacional do planejamento. Com a execução do Plano de Trabalho, há a transformação da estratégia em ação, ordenando os recursos disponíveis e estabelecendo os planos de ação para a execução das atividades e dos projetos previstos.

Os resultados de todos os indicadores mensurados pelo CRCMA e a execução das metas previstas no Plano de Trabalho ficam disponíveis no Portal da Transparência da entidade; e a Prestação de Contas, no módulo “Programas, Projetos, Metas e Resultados”.

A seguir, para cada área finalística do CRCMA – Fiscalização, Registro e Educação Continuada –, são apresentados a análise dos indicadores e os principais projetos e ações desenvolvidos.



### Fiscalização

A Fiscalização desempenha um papel fundamental na proteção da sociedade, por meio de ações preventivas e ostensivas que garantem o exercício ético e técnico da profissão contábil. Compete à Vice-Presidência de Fiscalização, Ética e Disciplina fiscalizar, orientar e disciplinar, técnica e eticamente, o exercício da profissão contábil em todo o território maranhense. Isso assegura a conformidade com os preceitos legais e éticos que regem a profissão.

#### Indicadores

##### Índice de realização de fiscalizações



Veja o comparativo entre os anos



O desempenho do indicador reflete o comprometimento do CRCMA com a ampliação e a efetividade das ações de fiscalização, sendo possível destacar os seguintes resultados:



**Fiscalizações realizadas:** foram realizadas 827 fiscalizações proativas, decorrentes de planos de fiscalização.



**Denúncias e apurações:** o total de 19 denúncias foi recebido em 2024, sendo apuradas 100% das denúncias recebidas durante o período.



**Autos de infração e notificações:** emitiram-se 120 autos de infração e 656 notificações. As regularizações resultaram no arquivamento de 4% dos casos.



**Encaminhamentos ao Ministério Público:** 2 processos sobre exercício ilegal da profissão foram encaminhados ao Ministério Público.



**Processos de responsabilização:** ao todo, 125 processos transitaram em julgado, dos quais 89 resultaram em aplicação de penalidades.



**Processos arquivados por regularização:** foram arquivados 36 processos sem aplicação de penalidade.

O aumento no índice de fiscalizações reforça a atuação preventiva e corretiva do CRCMA. Tal postura promove maior controle sobre a atuação profissional e assegura a conformidade às normas de contabilidade. O cumprimento rigoroso dessas fiscalizações gera mais transparência e segurança à sociedade, protege os interesses públicos e fortalece a confiança nas práticas contábeis no Maranhão.

Além disso, a eficiência dos processos e a aplicação de penalidades justas contribuem para o fortalecimento do ambiente regulatório da Contabilidade, combatendo eficazmente o exercício ilegal da profissão e garantindo maior respeito às normativas que regem o setor contábil.



##### Índice de processos de fiscalização julgados dentro do prazo – fase de defesa



Veja o comparativo entre os anos



O desempenho acima da meta demonstra a eficiência contínua do CRCMA no tratamento célere e preciso dos processos administrativos. Esse comportamento beneficia diretamente a sociedade ao proporcionar mais transparência, agilidade e confiabilidade nos processos decisórios. A redução de prazos nas tramitações contribui, significativamente, para a efetividade das ações de fiscalização e aumenta a confiança tanto dos profissionais quanto da população no Sistema CFC/CRCs.

Essa postura proativa e o cumprimento rigoroso das metas reafirmam o papel do CRCMA como um órgão que atua em defesa do interesse público. Dessa forma, assegura que as práticas contábeis sejam conduzidas de acordo com os padrões éticos e técnicos, em um ambiente de constante aprimoramento e responsabilidade.

**120 dias como prazo de julgamento**  
(contados da data de recebimento no CRCMA até a data da sessão de julgamento)

**133 processos**  
julgados em grau de desfecho

**126 processos**  
julgados dentro do prazo

**90 dias**  
em média, para julgamento

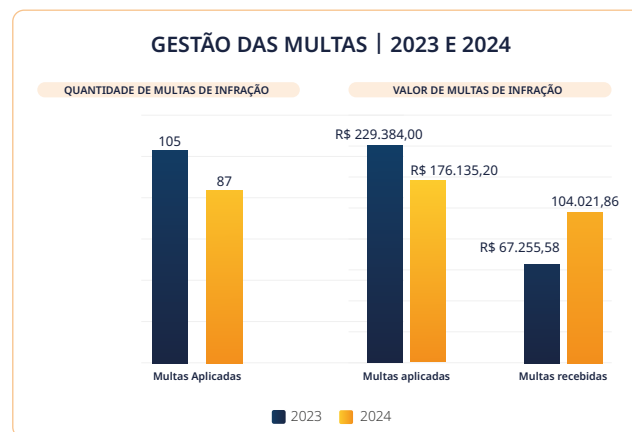
**17 processos**  
em grau de recurso

### Gestão das multas de fiscalização

As multas de fiscalização são aplicadas aos profissionais da contabilidade e às organizações contábeis, em razão de irregularidade no exercício profissional. Além disso, tais penalidades podem ser aplicadas a indivíduos não habilitados que exercem ilegalmente a profissão e as empresas não contábeis.

Como pode ser observado, no comparativo de 2024 e 2023, observa-se uma redução nas quantidades de multas aplicadas, o que demonstra uma positividade, pois mesmos com as ações de fiscalização sendo otimizadas, vem ocorrendo uma redução de irregularidades no exercício das atribuições profissionais o que demonstra um fortalecimento no cumprimento das normas contábeis.

Esses números evidenciam a eficácia das iniciativas de fiscalização e reforçam o compromisso do Sistema CFC/CRCs com a promoção de um ambiente regulatório contábil sólido e transparente.



### Principais projetos e ações

#### Fiscalização das organizações contábeis e dos profissionais de contabilidade

A fiscalização das organizações contábeis e dos profissionais da área é um mecanismo essencial para garantir a integridade do mercado, a proteção dos usuários da informação contábil e o desenvolvimento econômico. Ao promover a conformidade, a qualidade e a ética, a fiscalização contribui para um ambiente de negócios mais justo e transparente. Os principais objetivos desta fiscalização são: Verificar o cumprimento das normas técnicas e legais; Avaliar a qualidade dos serviços prestados; Orientar os profissionais e empresas sobre as melhores práticas contábeis; e identificar e punir irregularidade.

Em 2024, o projeto teve como principal objetivo promover a fiscalização preventiva e de orientação. Com destaque as seguintes ações:

- 461 diligências para verificar o registro de organizações contábeis no intuito de manter a integridade e confiança no mercado contábil, beneficiando tanto os profissionais quanto os usuários dos serviços contábeis.
- 96 diligências para verificar a correta emissão da Declaração Comprobatória de Percepção de Rendimentos - Decore no intuito de garantir que as informações financeiras declaradas sejam precisas e transparentes.
- 74 diligências para verificar o registro de profissionais da contabilidade aumentando a confiança dos investidores, empresas e do público em geral na integridade das informações financeiras fornecidas por contadores.
- 40 diligências para verificar escrituração contábil e adequação das Demonstrações Contábeis com as Normas Brasileiras de Contabilidade, garantindo assim que os registros contábeis sejam precisos e transparentes, refletindo a real situação financeira da entidade.

### Fiscalização das empresas não contábeis




Para a execução desse projeto, foram enviados ofícios para preenchimento de ficha perfil com o objetivo de averiguar se os profissionais executores de serviços contábeis das empresas comerciais maranhenses são profissionais da contabilidade devidamente registrados no CRCMA. Ao todo, foram realizados 165 procedimentos fiscalizatórios, observados os seguintes aspectos:

Fiscalização das Organizações Não Contábeis - Empresas Comerciais, Prestadoras de Serviços ou Industriais com o objetivo de verificar se os profissionais responsáveis pelas atividades de contabilidade estão devidamente habilitados - Combate ao exercício ilegal

Fiscalização dos produtos gerados pelo exercício profissional prestado à Organização Não Contábil:

- Contabilidade – análise da escrituração contábil e elaboração de demonstração de acordo com as Normas Brasileiras de Contabilidade.
- Cumprimento da NBC PG 12 pelos responsáveis técnicos contábeis da Organização e preparadores das demonstrações contábeis.

### Entidades Fiscalizadas

 Entidades do Terceiro Setor	2
 Empresas comerciais, industriais e serviços	19
 Entidades Públicas	20

### Reuniões Regimentais

As Reuniões Regimentais são de fundamental importância para garantir a conformidade com normas e regulamentos, promover a ética profissional, aplicar medidas disciplinares, atualizar os membros sobre novas normas, tomar decisões informadas, desenvolver a profissão contábil e julgar processos ético-disciplinares. Esses aspectos mantêm a credibilidade, responsabilidade e excelência na profissão contábil.

Em 2024, o órgão deliberativo superior do CRCMA, por meio das reuniões Plenárias, homologou as seguintes decisões emanadas pelas Câmaras:

- 242 deliberações expedidas
- 10 resoluções aprovadas
- 99 processos julgados
- 133 processos ético-disciplinares julgados pelo Tribunal Regional de Ética e Disciplina do CRCMA

### Registro

A Câmara de Registro do CRCMA coordena e supervisiona o registro e o cadastro dos profissionais da contabilidade e das organizações contábeis em todo o estado. Além disso, o CFC julga e examina as decisões dos Conselhos Regionais de Contabilidade em grau de recurso, analisa processos referentes aos Cadastros de Peritos Contábeis e Auditores Independentes e coordena o Exame de Suficiência.

#### Indicadores

### Índice de crescimento de registros profissionais e de organizações contábeis ativas

Profissionais 

Organizações Contábeis 

 Veja o comparativo entre os anos

O índice de crescimento de registros profissionais e de organizações contábeis ativas é uma métrica continuamente avaliada pela Vice-Presidência de Registro do CRCMA. Essa avaliação tem como objetivo mensurar a eficácia das estratégias implementadas pelo CRCMA para fomentar o crescimento no número de registros. Fatores econômicos, sociais, regulatórios e tecnológicos são considerados na análise dessa evolução.

Diversas ações têm sido realizadas para impulsionar o crescimento da classe contábil, tais como:

- ▣ Campanha de Combate ao Exercício Ilegal da Contabilidade
- ▣ Campanha de Divulgação das Edições do Exame de Suficiência
- ▣ Campanha sobre os Benefícios de Estar Regular
- ▣ Campanha de Atualização Cadastral
- ▣ Desconto de 75% sobre o valor da primeira anuidade

### Registros ativos



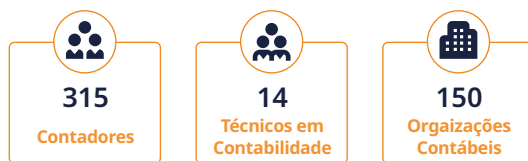
**1.274 organizações contábeis**

### Registros ativos por gênero



A taxa de crescimento de registros ativos em 2024 aumentou em relação ao ano anterior:

### Novos registros



- 166** – Carteiras\* no modelo físico  
\* aos que solicitaram
- 204** – Carteiras no modelo digital

A profissão contábil, em qualquer modalidade de serviço ou atividade, deve ser exercida, exclusivamente, por profissional da contabilidade que possua registro ativo em CRC. Nesse sentido, cabe ao CFC a responsabilidade de uniformizar os procedimentos relacionados ao registro, além de coordenar e supervisionar o cadastro dos profissionais da contabilidade e das organizações contábeis em todo o país. Essa atuação é fundamental para assegurar a qualidade dos serviços prestados, garantir a conformidade com as normas vigentes e promover a ética na profissão.

### Índice de processos de registros julgados dentro do prazo

Veja o comparativo entre os anos



**120 dias como prazo de julgamento**

**843 processos** julgados dentro do prazo

O acompanhamento desse índice é importante para avaliar o desempenho e a eficiência da Câmara de Registro do CRCMA na tramitação e no julgamento dos processos. O propósito é a adoção de medidas para aprimorar os procedimentos, assegurar a transparência e a satisfação dos requerentes. A informatização dos procedimentos, com a implantação do Sistema de Processo Eletrônico de Registro (Sper) tem sido um fato essencial para a celeridade no julgamento dos processos. Essa ferramenta visa assegurar a eficiência, aumentar a confiança dos envolvidos e beneficiar os profissionais da contabilidade, garantindo um sistema mais ágil e transparente.



**Principais projetos e ações**

**Registro de Profissionais e Organizações**

Somente pode exercer a profissão contábil, em qualquer modalidade de serviço ou atividade, o profissional da contabilidade com registro ativo e regular em CRC. Por esse motivo, cabe ao CFC uniformizar os procedimentos, coordenar e supervisionar o registro e o cadastro dos profissionais da contabilidade e das organizações contábeis em todo o país.

**Exame de Suficiência**

O CFC é responsável pela regulamentação e realização do Exame de Suficiência, de acordo com a Lei nº 12.249, de 2010. O principal objetivo do exame é assegurar que o futuro profissional contábil, ao ingressar no mercado de trabalho, possua as habilidades e competências técnicas necessárias para atender às demandas da sociedade.

**2 edições** realizadas em 2024 | **2 cidades** contempladas  
**339 candidatos** aprovados

	INSCRITOS	PRESENTES	APROVADOS	APROVAÇÃO
Exame (1/2024)	1.029	808	278	34%
Exame (2/2024)	1.204	977	61	6%

As Instituições de Ensino Superior (IES), ao utilizarem as estatísticas de cada edição do Exame de Suficiência, podem analisar seus resultados e, com isso, contribuir com a contínua evolução dos métodos adotados para a melhoria do ensino.

A realização do Exame de Suficiência é um passo fundamental na formação do contador, pois assegura que apenas aqueles que demonstram conhecimento adequado em práticas contábeis, legislação e ética profissional sejam habilitados a exercer a profissão. Dessa forma, o exame não apenas valida a formação acadêmica, mas também contribui para a valorização da profissão contábil e a proteção do interesse público.

**Exame de Qualificação Técnica (EQT)**

O EQT é voltado para os profissionais interessados em realizar atividades nas instituições autorizadas a funcionar pela Comissão de Valores Mobiliários (CVM), pelo Banco Central do Brasil (BCB), pelas Sociedades Supervisionadas pela Superintendência de Seguros Privados (Susep) e pelas Sociedades Supervisionadas pela Superintendência Nacional de Previdência Complementar (Previc), além de ser um requisito para o registro no Cadastro Nacional de Peritos Contábeis (CNPC) do CFC.

Esse projeto teve início devido a uma preocupação do CFC em elevar o nível técnico e científico dos contadores brasileiros, especialmente nas áreas da Auditoria Independente e Perícia Contábil.

O EQT foi instituído pela NBC PA 13(R3) e pela NBC PP 02, respectivamente, e constitui um dos requisitos para a inscrição do contador no CNAI ou no CNPC, com vistas à atuação na área da Auditoria Independente ou da Perícia Contábil.

INSCRITOS	PRESENTES	APROVADOS	APROVAÇÃO (%)
6	5	-	-

Os profissionais aprovados no EQT e cadastrados no CNAI/CNPC devem cumprir anualmente o Programa de Educação Profissional Continuada (PEPC). A não observância desse programa resultará na baixa automática do cadastro. Para retornar, o profissional precisará novamente obter aprovação no Exame de Qualificação Técnica.

Em 31/12/2024 | **9 profissionais** cadastrados no CNAI  
**228 profissionais** cadastrados no CNPC

**Atualização e Manutenção Cadastral**

Com o objetivo de atualizar a base cadastral de profissionais e organizações contábeis, a gerência de cobrança e registro prrealizada campanha de chamamento utilizando o aplicativo WhatsApp como meio de comunicação. A ferramenta permitiu que os profissionais recebessem as mensagens de forma instantânea, possibilitando uma resposta rápida e efetiva ao CRCMA. Isso facilitou a comunicação entre as partes e agilizou o processo de atualização cadastral, evitando transtornos e burocracias desnecessárias. O CRCMA continua buscando as informações através da plataforma especializada para consultas de dados cadastrais.

## Cobrança administrativa e Judicial

O CRCMA adota cronograma planejado de ações desenvolvendo as medidas traçadas para a recuperação de créditos de exercícios anteriores e do exercício. As medidas adotadas estão adequadas ao manual das ações de cobrança do CFC. Quando não há o pagamento da anuidade no prazo legal estipulado, o débito é inscrito em dívida ativa, com a posterior adoção de medidas de inclusão de profissionais da contabilidade e organizações contábeis em cadastro de inadimplentes – Art. 11 da Resolução CFC nº 1683/2022 (Diretrizes de Cobrança). Caso a inadimplência se mantenha, e, em última instância, nos casos cabíveis, há a execução fiscal. Além disso, o CRCMA também busca aprimorar suas práticas de cobrança através de parcerias, como a realizada com o CRCRJ. Ações inovadoras, como o envio de e-mails com simulação de parcelamento, trouxe benefícios e vantagens tanto para os profissionais de contabilidade como para o órgão. É importante destacar que ações como essa melhoram a comunicação entre as partes envolvidas e permitem uma visualização clara das opções de pagamento, facilitando assim as negociações

### Inadimplência em 2024:



## Educação Continuada

A Vice-Presidência de Desenvolvimento Profissional é uma área estratégica no CRCMA e desempenha papel fundamental na promoção da excelência e na garantia de que os profissionais estejam atualizados com as tendências e com os avanços verificados na Contabilidade

### Indicadores



O escopo da educação continuada é propiciar o desenvolvimento de novas competências e habilidades, na busca da qualificação e do aprimoramento do conhecimento dos profissionais da contabilidade. Além disso, tem o objetivo de contribuir com a fiscalização preventiva de seus registrados e com a proteção da sociedade.

Entre todos os seminários e palestras e iniciativas do Programa de Educação Continuada, um dos eventos com maior número de público foi a realização do **I Seminário Cidadania Rural do Maranhão**. O evento ocorreu no período de 27 a 29 de agosto, em Imperatriz e Balsas. O evento foi realizado em parceria com o Serviço Nacional de Aprendizagem Rural (Senar), que reuniu mais de 300 profissionais da contabilidade, demonstrando o interesse do tema na comunidade contábil maranhense. A iniciativa buscou promover discussões sobre temas relacionados à legislação, direitos e deveres fiscais no setor rural.

Dando continuidade as atividades do projeto de Educação Continuada “Na Rota Contábil”, nos meses de março, abril e junho, aconteceram as palestras: “**Destinação do IRPF 2024 para os fundos municipais e a regularização do FNCA e FNI**”, na cidades de Bacabal, Santa Inês, Itapecuru Mirim, Chapadinha, Colinas e Presidente Dutra e contou com a presença de 277 profissionais.

## Avaliação dos eventos – cursos, seminários, congressos, encontros, etc.

Veja o comparativo entre os anos



O índice elevado de satisfação sugere que os eventos do CRCMA estão alinhados com as expectativas e as necessidades dos profissionais da área. Isso pode ser visto como um reflexo da qualidade dos temas abordados, da competência dos palestrantes, da logística eficiente e da organização geral dos eventos. A busca por atualização constante e a promoção de conteúdos relevantes são fatores essenciais em uma profissão que lida com normas e regulamentações em constante mudança, como é o caso da Contabilidade.

**Principais projetos e ações**

**Educação Continuada – auditores, peritos e demais profissionais obrigados**

O Programa de Educação Profissional Continuada (PEPC) estimula os profissionais da contabilidade a expandirem os seus conhecimentos e competências técnicas, as habilidades multidisciplinares e a elevação do comportamento social, moral e ético.

A Comissão de Educação Profissional Continuada (CEPC-CFC) é responsável por analisar e julgar os processos de educação continuada enviados pelos CRCs, bem como os recursos de profissionais e capacitadoras do PEPC.

O CRCMA realiza cursos, eventos e credencia capacitadoras e seus cursos por meio da Câmara de Desenvolvimento Profissional, esses foram os resultados alcançados em 2024:

**Principais resultados de 2024:**

- ▣ 35 cursos do CRCMA
- ▣ 02 capacitadoras
- ▣ 02 Cursos das capacitadoras

Em 2024, foram realizados 5 workshops on-line sobre o PEPC, com o objetivo de capacitar conselheiros e funcionários dos CRCs, membros das Comissões de Educação Profissional Continuada do CFC e dos CRCs e capacitadoras credenciadas. Os temas abordados foram:

- ▣ NBC PG 12 (R4) e Resolução CFC nº 1.715, de 2023 – Principais alterações
- ▣ Análise das atividades – cursos e eventos
- ▣ NBC PG 12 (R4) / Resolução CFC nº 1.715, de 2023 – Capacitadoras
- ▣ Edital de Justificativas



**Resultado:**

- ▣ 01 conselheiro e 01 funcionário do CRCMA capacitados
- ▣ 02 capacitadoras credenciadas

O cumprimento do PEPC é obrigatório para os contadores registrados no Cadastro Nacional de Auditores Independentes (CNAI), no Cadastro Nacional de Peritos Contábeis (CNPC) e em outras categorias previstas na NBC PG 12 (R4).

**Prestação de contas recepcionadas via Sistema Web EPC**

	CNAI	CNPC
Concluídas	8	14
Em análise	-	-
Cumpriram	7	14
Não cumpriram	1	-

**Apoio à Realização de Eventos da Área Contábil**

O CRCMA manteve, em 2024, seu compromisso em apoiar financeiramente os eventos de capacitação voltados à classe contábil, promovidos pelos CFC e por outras entidades parceiras.



**Investimentos em 2024**

- ▣ R\$ 110.000,00 – apoio concedido para a realização de eventos
- ▣ 01 palestrante
- ▣ 02 locação de estandes

Esses investimentos refletem o compromisso do CRCMA com o desenvolvimento profissional da classe contábil, buscando fomentar a capacitação contínua e promover o aprimoramento técnico.



**Principais eventos apoiados em 2024**

- ▣ 21º Congresso Brasileiro de Contabilidade
- ▣ 18º Seminário de Governança Municipal para Prefeitos, Gestores e Contadores Público
- ▣ I Seminário Cidadania Rural

**Promover a educação continuada – cursos e palestras**

Em 2024, ficou consolidada a importância da profissão contábil para a sustentabilidade das empresas. O comprometimento do CRCMA na promoção da qualificação do profissional contábil pôde ser evidenciada nos cursos e palestras realizados para a classe. Destacam-se os principais eventos:

- Palestra “ o protagonismo contábil na era digital – homenagem ao dia do contador  
São Luís | 176 participantes
- Curso de simples nacional e suas malhas finas  
São Luís | 42 participantes
- Curso de prestação de contas eleitorais partidárias e cadidatos  
São Luís/Timon/Imperatriz | 138 participantes
- Curso de prestação de contas eleitorais partidárias e cadidatos  
Bacabal/Santa Inês/Itapecuru Mirim/Chapadinha/Colinas e Presidente Dutra | 277 participantes
- Palestra “onde as empresas mais erram?”  
São Luís | 92 participantes

**Participação dos conselheiros em eventos nacionais e internacionais**

Esta atividade visa propiciar a presença nos eventos nacionais e internacionais - nas modalidades “reuniões”, “congressos”, “conferências” e “eventos similares” - que promovam o engajamento do CRC no contexto socioeconômico e cultural do país, o que fomentar o apoio do Sistema CFC/CRCs em ações que estimulem o aperfeiçoamento e a busca da excelência do conhecimento e do desempenho do profissional da contabilidade.

Em 2024, cinco conselheiros e uma delegada participaram do 21º CBC que foi realizado em Balneário Camboriú/SC de 08 a 11 de setembro de 2024.

**Promover a Educação Continuada - encontros / seminários / fórum / jornadas**

Essa atividade visa oferecer à classe contábil a oportunidade de debater e refletir sobre os assuntos específicos, aprimorando os conhecimentos dos profissionais de contabilidade no exercício de suas atividade.

- I Seminário Cidadania Rural de Balsas e Imperatriz  
Balsas e Imperatriz | 335 participantes
- II Seminário do Terceiro Setor do Maranhão  
Balsas e Imperatriz | 12 participantes
- XIV Caminhada da Contabilidade do Maranhão  
São Luís | 148 participantes
- II Seminário de Gestão Tributária Municipal  
Imperatriz | 43 participantes
- V Fórum da Mulher Contabilista: Desafios e Oportunidades na Carreira da Mulher Contabilista  
São Luís | 42 participantes

**Comissões Institucionais**

**CRCMA-MULHER**

A comissão CRCMA-Mulher busca desenvolver a liderança feminina nas empresas, nas entidades e no ambiente de negócios, focando no empreendedorismo e participação política das mulheres; abrir caminhos para as contabilistas nas organizações por meio de processo de formação de líderes e encorajamento pessoal.

Em 2024, dentre as 18 ações realizadas, destaque-se a realização do V Fórum da Mulher Contabilista do Maranhão, com o Tema “ Desafios e Oportunidades na Carreira da Mulher Contabilista”, que contou com a presença de 3 palestrantes, que trataram sobre educação financeira, oratória no mercado contábil e oportunidades na carreira da mulher contabilista.

**Ações desenvolvidas em 2024:**

- 2 eventos
- 18 ações
- 9 palestras
- 5 reuniões
- 842 participantes

## CRCMA-JOVEM

A comissão jovem tem como objetivo promover a Educação Continuada aos jovens Profissionais da Contabilidade; Apresentar as mais diversas áreas de atuação para os jovens Profissionais da Contabilidade; Estimular o debate de temas do dia a dia da área Contábil; Atrair novos Profissionais da Contabilidade e fidelizar os atuais e Demonstrar a importância do CRCMA junto à sociedade em geral

A comissão é composta por profissionais e estudantes da contabilidade objetivando agregar e incentivar a participação do jovem contabilista maranhense no cenário social, empreendedor, político e nos sistemas CFC/CRC.

Em 2024, a comissão realizou 29 ações, com destaque a ação conjunta com a Comissão da Mulher no evento “Empreendedorismo na Escola”, uma realização da Associação dos Jovens Empresários do Maranhão (AJE) em parceria com o conselho, com a Junior Achievemnt Brasil (JA) e com outras entidades. Tratou-se sobre a representatividade da profissão contábil e todas as suas vertentes. E ainda foram realizadas dinâmicas sobre empreendedorismo e finanças.

### Ações desenvolvidas em 2024:

- 2 eventos
- 29 ações
- 10 palestras
- 4 reuniões
- 953 participantes

## CRCMA-VOLUNTÁRIO

O CRCMA-Voluntário, componente do planejamento estratégico do Conselho Federal de Contabilidade (CFC) e alinhado com sua missão, tem por finalidade sensibilizar os profissionais integrantes do Sistema CFC/CRCs e acadêmicos de Ciências Contábeis sobre a importância das ações de voluntariado para a construção de uma sociedade mais justa e solidária.

No âmbito do CRCMA, a comissão realizou as seguintes campanhas:

### Mochila Solidária

250 kits de Material Escolar

### Sorriso Feliz - Dia das Crianças

360 kits de Higiene Bucal

### Natal Solidário

300 Roupas e acessórios

Instituições que receberam as doações:

- Centro Educacional Amigos do Saber  
São Luís
- Amor Incondicional  
São Luís
- Projeto Abelhinha da Inclusão  
Balsas
- Lar Espírita Maria de Nazaré  
Balsas
- Projeto Educando Sorriso da Paróquia de São José  
Lago da pedra
- CRAS (Centro de Referência de Assistência Social)  
Santa Helena

# Resultado das atividades de gestão

## Gestão Orçamentária e Financeira

### Evolução da Execução Orçamentária

De acordo com a alínea “a” do item 4.2.4.4.3 do Manual de Contabilidade do Sistema CFC/CRCs, entende-se por receitas correntes:

“(…) as oriundas de contribuições dos contabilistas e organizações contábeis, receitas patrimoniais, receitas de serviços e outras de natureza semelhante, bem como as transferências recebidas para atender às despesas de custeio.”

No contexto do CRCMA, são receitas correntes:

**Receitas de Contribuições:** representam 4/5 (quatro quinto) da receita bruta de anuidades de profissionais e organizações contábeis.

**Exploração de Bens e Serviços:** é oriunda da emissão de carteiras de registro profissional, inscrições e patrocínios relativos a eventos.

**Receitas Financeiras:** constituídas por rendimentos decorrentes de aplicações financeiras.

**Outras Receitas Correntes:** são decorrentes de indenizações, restituições e receitas não identificadas.

REALIZADA	2024	2023	2022
<b>Receitas Correntes</b>	<b>4.273.976</b>	<b>4.186.247</b>	<b>4.124.754</b>
Contribuições	3.402.255	3.295.190	2.917.090
Exploração de bens e serviços	46.225	60.138	61.790
Financeiras	654.901	635.847	535.684
Transferências	-	101.889	490.034
Outras receitas correntes	170.594	93.183	120.157

As Receitas de Capital são caracterizadas pela realização de bens e direitos em espécie e pelo recebimento de recursos para investimentos. De acordo com a alínea “b” do item 4.2.4.4.3 do Manual de Contabilidade do Sistema CFC/CRCs, entende-se por receitas de capital:

“(…) aquelas provenientes da alienação de bens, das operações de créditos autorizadas em decorrência das transferências recebidas para atender às despesas de capital e da amortização de empréstimos.”

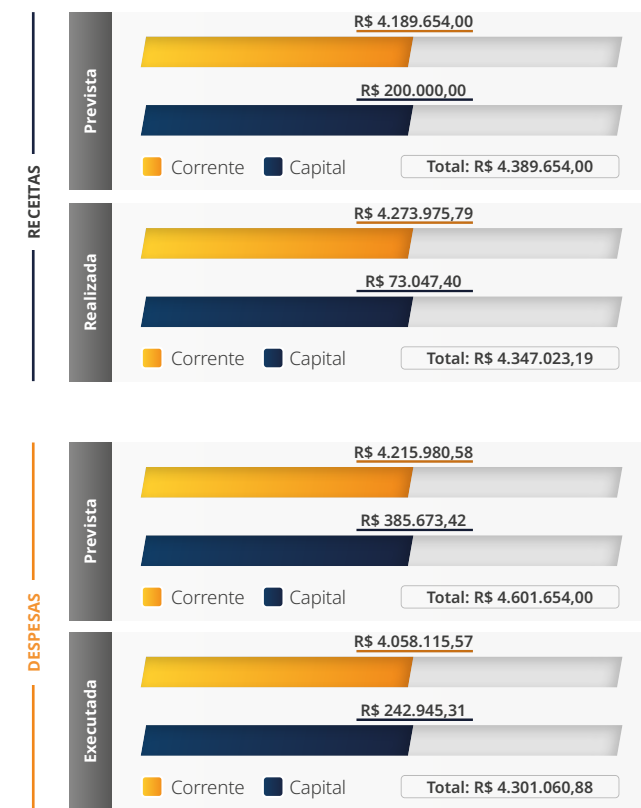
REALIZADA	2024	2023	2022
<b>Receitas de Capital</b>	<b>73.047</b>	<b>42.143</b>	<b>1.230</b>
Alienação de Bens	-	-	1.230
Transferência de Capital	73.047	42.143	-

A execução total da receita apresentou um incremento de 2,09% em relação ao exercício de 2023. Esse crescimento decorre, principalmente, do reajuste aplicado à anuidade, bem como da adoção de medidas voltadas à otimização da gestão fiscal e à intensificação das ações de recuperação de créditos, resultando em maior eficiência na arrecadação.

A arrecadação da receita financeira superou em 11,6% o montante inicialmente previsto para o exercício, refletindo os impactos positivos decorrentes da incidência de juros de mora, atualização monetária, multas e encargos aplicados a profissionais e organizações contábeis.

REALIZADA	2024	2023	2022
<b>Resultado Patrimonial</b>	<b>31.629</b>	<b>(386.631)</b>	<b>49.877</b>
Superávit Financeiro	739.021	702.711	57.1117
Disponibilidades em Conta	1.107.414	1.093.764	992.635

Em 2024, o Planejamento Orçamentário inicial do CRCMA foi de R\$ 4.199.654,00, aprovado pela Resolução CRCMA n.º 608/2023. Durante o exercício, acréscimos ao orçamento foram aprovados por meio do superávit financeiro e excesso de arrecadação, possibilitando o financiamento de novos investimentos. Com esses incrementos, o orçamento total foi elevado para R\$ 4.389.654,00 e ao final do exercício, 99% desse montante foi efetivamente realizado.



### Execução orçamentária

O planejamento orçamentário do CRCMA é um instrumento estratégico que define os objetivos, metas e ações necessários para o cumprimento das atividades essenciais da entidade: fiscalização, registro, educação continuada e investimentos em infraestrutura física e tecnológica, entre outros. A Proposta Orçamentária é elaborada em consonância com o Planejamento Estratégico do Sistema CFC/CRCs, garantindo alinhamento às boas práticas de governança e conformidade com as normas legais de gestão orçamentária e financeira. Possibilita uma gestão eficiente, transparente e voltada para o fortalecimento da profissão contábil.

Ao final do exercício, o total das despesas executadas apresentou um incremento de 4,44% em relação ao ano de 2023, justificado, sobretudo, pelos investimentos em tecnologia e pelo apoio à realização de eventos institucionais.

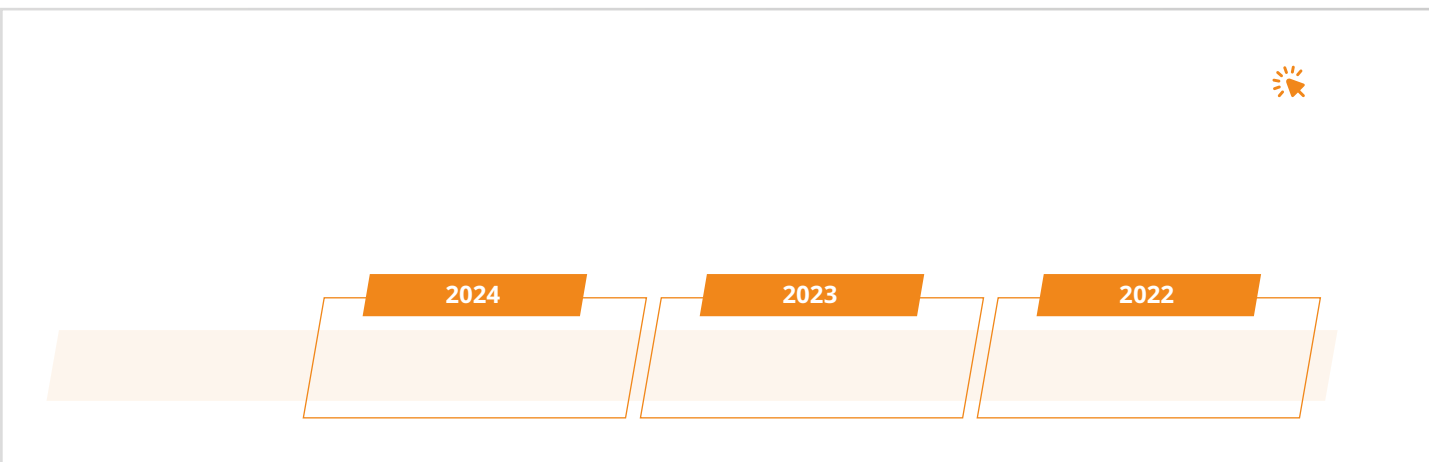
Em 2024, 46,25% das despesas correntes foram direcionadas para custos com pessoal, abrangendo gastos com o Programa de Alimentação do Trabalhador, plano de saúde, plano odontológico, auxílio-educação, provisões de férias e encargos patronais.

No grupo de despesas classificadas como “Uso de Bens e Serviços”, foram registrados serviços prestados para suporte às atividades do CRCMA, totalizando R\$ 1.174.498,41. Além disso, esse grupo também contempla as aquisições de materiais de consumo destinados ao atendimento das demandas operacionais das Unidades Organizacionais.

Destaca-se, ainda, um crescimento de 222% nas despesas de capital, impulsionado pelos investimentos na modernização tecnológica. Esse aumento decorre, principalmente, da renovação do parque de informática, viabilizada com recursos oriundos do Conselho Federal de Contabilidade (CFC), por meio de “Auxílios” aprovados pelo Plenário do CFC, direcionados ao aprimoramento operacional dos CRCs.

### Receitas por grupo e elemento

GRUPO DE RECEITA	2024			2023		
	Previsto	Realizado	%	Previsto	Realizado	%
<b>RECEITAS CORRENTES</b>	<b>4.189.654</b>	<b>4.273.976</b>	<b>102%</b>	<b>4.240.757</b>	<b>4.186.247</b>	<b>99%</b>
Contribuições	3.389.244	3.402.255	100%	3.414.061	3.295.190	98%
Exploração de bens e serviços	61.813	46.225	86%	160.116	60.138	96%
Financeiras	586.438	654.901	112%	483.714	635.847	131%
Transferências	58.380	0	0%	77.168	101.889	132%
Outras receitas correntes	93.779	170.594	183%	105.698	93.183	88%
<b>RECEITAS DE CAPITAL</b>	<b>200.000</b>	<b>73.047</b>	<b>36%</b>	<b>0</b>	<b>42.143</b>	<b>63%</b>
Alienação de bens	10.000	0	0%	0	0	0%
Transferências de capital	190.000	73.047	38%	0	42.143	-
<b>TOTAL DAS RECEITAS</b>	<b>4.389.654</b>	<b>4.347.023</b>	<b>99%</b>	<b>4.240.757</b>	<b>4.228.390</b>	<b>99,7%</b>



**Gestão de Custos**

O Planejamento Orçamentário do CRCMA é desenvolvido com a distribuição de recursos em programas, projetos e atividades, a serem executados no exercício, fundamentando-se em uma análise detalhada dos dados para a estimativa de receitas e definição das despesas. Esse processo visa aprimorar continuamente o desempenho orçamentário, financeiro e econômico, proporcionando um controle mais eficiente da gestão.

**Conformidade legal**

- ▣ Artigo 50, §3º da Lei Complementar 101/2000;
- ▣ Resolução CRCMA nº 608, de 27 de outubro de 2023, que aprovou o Orçamento para o exercício financeiro de 2024;
- ▣ Resolução CFC n.º 1.161/2009 que aprovou o Manual de Contabilidade do Sistema CFC/CRCs;
- ▣ Resolução CFC n.º 1.543, de 2018, que aprovou o Planejamento Estratégico do Sistema CFC/CRCs;
- ▣ Manual do Plano de Trabalho.

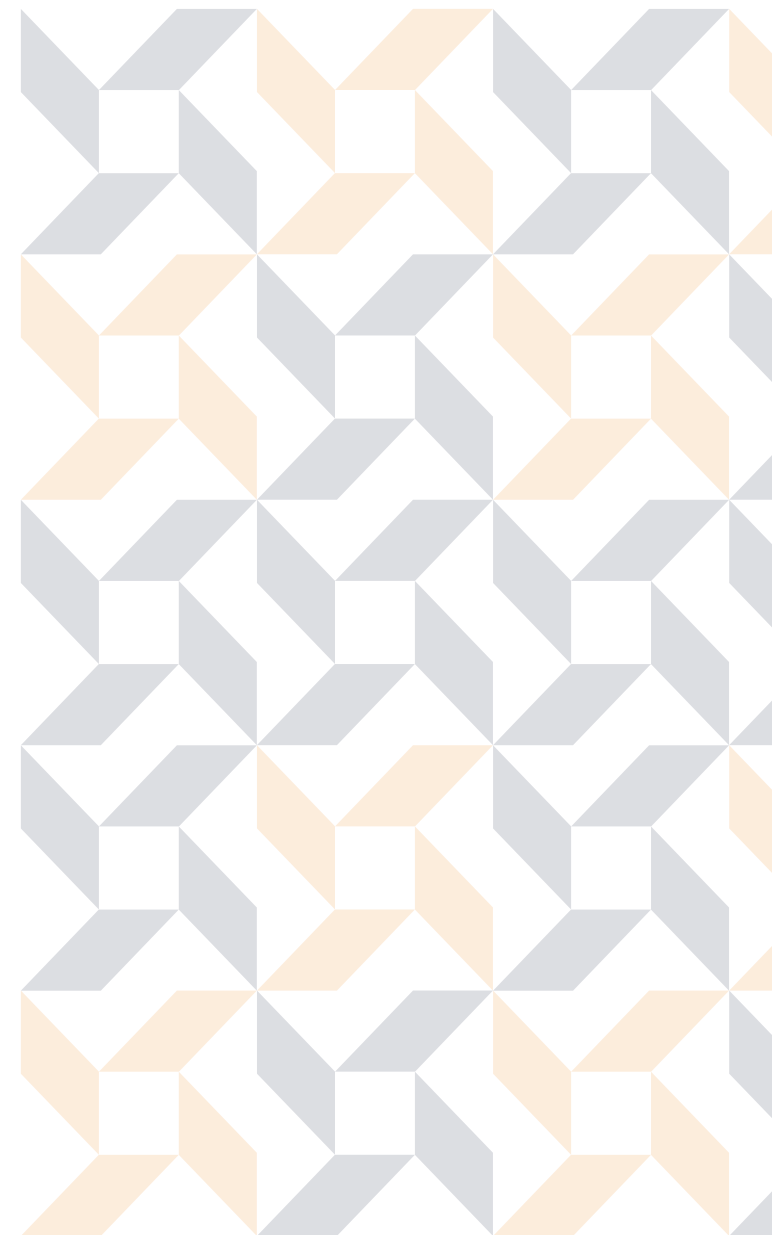
Para acompanhar e controlar a execução orçamentária, o CRCMA utiliza o Plano de Trabalho como uma ferramenta orientadora, garantindo o cumprimento da missão e o alcance dos objetivos institucionais. Esse instrumento organiza e define as principais ações a serem realizadas ao longo dos exercícios, funcionando como um guia para a programação e controle do planejamento. Dessa forma, assegura-se que a execução esteja em harmonia com os objetivos estabelecidos e em conformidade com as normas e regulamentos aplicáveis à gestão orçamentária e financeira.

Embora o CRCMA não adote uma metodologia específica para o rateio de custos indiretos, mantém um controle rigoroso e sistemático dos custos diretos, assegurando que os recursos sejam distribuídos de maneira eficiente e estratégica. Atualmente, esses custos estão organizados em 34 projetos, todos vinculados a 12 objetivos estratégicos e distribuídos em cinco programas de gestão, reforçando o compromisso da entidade com a otimização dos investimentos e a sustentabilidade financeira.

**Distribuição Orçamentária por Objetivo Estratégico: **

**Objetivo Estratégico**

**Executado (R\$)**





## Gestão de pessoas

A política de Gestão de Pessoas do CRCMA prioriza a valorização e o desenvolvimento contínuo de seus colaboradores, promovendo o alinhamento entre as habilidades e expectativas individuais e as metas institucionais. Além disso, dedica-se a garantir a capacitação técnica e comportamental de sua equipe, com foco especial no fortalecimento de competências interpessoais. Esse compromisso com o aprimoramento resulta na elevação da qualidade dos serviços prestados à sociedade e à classe contábil, reafirmando o compromisso da entidade com a excelência.

### Conformidade Legal

A gestão de pessoas do CRCMA é conduzida com total respeito às legislações vigentes, garantindo que os direitos e deveres dos colaboradores sejam cumpridos conforme a Consolidação das Leis do Trabalho (CLT) e os normativos internos; utilizam-se como referências principais o Manual de Políticas, o Plano de Cargos, Carreiras e Salários e o Código de Conduta, que proporcionam a transparência e o alinhamento ético da gestão de pessoas com as melhores práticas do setor público e privado.

### Força de Trabalho

Ao final de 2024, o CRCMA contava com uma equipe formada por 55 profissionais, incluindo 18 funcionários, 22 conselheiros, 6 estagiários e 9 prestadores de serviços terceirizados, com atuações nas áreas de apoio essenciais em atividades acessórias, como limpeza, segurança e administração.

Além disso, 4 colaboradores estão diretamente envolvidos na fiscalização da profissão contábil, assegurando que os profissionais da área cumpram as suas responsabilidades e contribuam para a integridade das práticas contábeis.

### Colaboradores

	2024	2023
Empregados efetivos	15	15
Cargos em comissão (empregado de livre nomeação e exoneração)	3	3
Estagiários	6	6
<b>Subtotal</b>	<b>24</b>	<b>24</b>
Terceirizados	9	7
<b>Total</b>	<b>33</b>	<b>31</b>

### Contratações

O CRCMA não possui um concurso público em vigor, o que impede a contratação de novos funcionários por esse meio. No entanto, para aprimorar a eficiência das atividades operacionais, o CRCMA optou pela terceirização de serviços, seguindo as diretrizes do Decreto nº 9.507, de 2018.

Ao longo de 2024, não ocorreram desligamentos voluntários, e a taxa de *turnover* ficou abaixo da meta estipulada para o período, demonstrando a eficácia das estratégias de retenção e o bom ambiente de trabalho proporcionado pela autarquia.

### Equidade de Gênero e Cargos de Confiança (ODS 5)

O Conselho Regional de Contabilidade do Maranhão tem se comprometido com a promoção da igualdade de gênero, conforme os Objetivos de Desenvolvimento Sustentável (ODS), particularmente o ODS 5 – Igualdade de Gênero. Do total de funcionários efetivos, 5 são mulheres e 10 são homens, atraindo-se uma predominância masculina. Em relação aos cargos gerenciais, as mulheres ocupam 33%.

### Nível de Escolaridade

A capacitação profissional é um dos pilares da gestão de pessoas no CRCMA. Em 2024, 94% dos colaboradores já possuíam curso superior completo e 83% eram pós-graduados, o que contribui para o aumento da qualidade dos serviços prestados pelos funcionários do CRCMA.



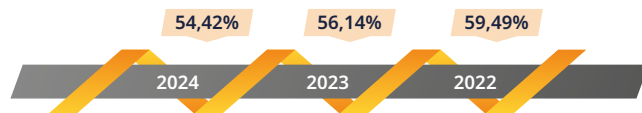
### Tempo de Serviço

A valorização e o reconhecimento dos colaboradores, alinhados aos objetivos do Planejamento Estratégico do CRCMA, refletem o comprometimento da entidade com o seu corpo funcional, em que cerca de 50% dos funcionários têm mais de dez anos de serviço. Essa longevidade demonstra a dedicação da entidade em atrair e reter talentos, promovendo um ambiente de trabalho saudável que incentiva o amadurecimento e o crescimento profissional. A gestão de pessoas é prioridade, com investimentos em capacitações e programas de desenvolvimento contínuo, assegurando que as competências da equipe estejam alinhadas às metas institucionais e às demandas da classe contábil.



Nos últimos três anos, o índice de despesa com pessoal e encargos, em relação à receita líquida total, permaneceu abaixo da meta estabelecida de 50%. Esse resultado é especialmente significativo, considerando as reposições salariais e a continuidade dos benefícios assistenciais, que incluem plano de saúde e odontológico, auxílio alimentação/refeição, vale-transporte, auxílio creche e apoio à educação (pós-graduação e idiomas).

### Evolução dos gastos com pessoal



Salários e Gratificações
Encargos
Férias e 13º salário
Benefícios assistenciais e previdenciários
Estagiários

Veja o comparativo entre os anos

Em 2024, o CRCMA investiu R\$ 224.312,97 em despesas com pessoal na área de Fiscalização.

### Treinamento e Desenvolvimento

O CRCMA implementa o Plano Anual de Treinamentos (PAT) e o Plano de Desenvolvimento de Líderes (PDL) com o objetivo de capacitar seus funcionários. Assim, aprimora a execução de atividades e promove o conhecimento por meio de cursos e treinamentos. Esses eventos são organizados em cinco linhas de atuação:

- Institucional:** sensibilização sobre o Planejamento Estratégico e as Políticas de Gestão do CRCMA.
- Transversal:** temas relevantes para todos os colaboradores, independentemente de sua área.
- Liderança:** capacitação para gestores na condução de processos e pessoas.
- Técnica:** desenvolvimento de competências específicas relacionadas ao trabalho.
- Comportamental:** promoção de uma postura profissional alinhada à cultura organizacional.

Em 2024, o CRCMA intensificou seus investimentos em capital humano, porém não atingiu a meta prevista no índice 36 (capacitação de empregados). Os treinamentos realizados incluíram temas essenciais, como Segurança da Informação, Governança, Inteligência Artificial, Produtividade e procedimentos relacionados à Lei de Licitações e Perícias Contábeis.



### Pesquisa de Satisfação dos Colaboradores

Em 2024, um total de 7 colaboradores do CRCMA participou, de forma voluntária e anônima, da pesquisa de satisfação, representando 39% do total. Essa iniciativa permitiu que os colaboradores expressassem as suas opiniões sobre a infraestrutura e as ações do Conselho voltadas ao bem-estar do corpo funcional. Os resultados obtidos são fundamentais para orientar o CRCMA na implementação de ações de melhoria, especialmente em relação aos indicadores que apresentaram desempenho insatisfatório.

### Grau de satisfação

Veja o comparativo entre os anos



Mais uma vez, os resultados foram abaixo da meta estabelecida pelo Sistema de Gestão de Indicadores (70%). A pesquisa demonstrou que 65,56 % dos colaboradores estão satisfeitos com a infraestrutura e com as ações desenvolvidas pelo CRCMA.

### Principais desafios e ações futuras

- Manutenção da força de trabalho motivada/qualificada.
- Intensificação do gerenciamento do Plano Anual de Treinamento
- Continuidade no aprimoramento das ações e processos relacionados ao trabalho, com adoção de um sistema integrado de gestão de pessoas.
- Implementação de programas de bem-estar que promovam a saúde mental e o equilíbrio emocional dos colaboradores



**Gestão de licitações e contratos**

**Conformidade legal**

O Conselho Regional de Contabilidade do Maranhão (CRCMA) reafirma o seu compromisso com a implementação das diretrizes estabelecidas pela Lei n.º 14.133, de 2021, e demais normativos pertinentes. Dessa forma, promove uma gestão pública que se destaca pela transparência, eficiência e conformidade com as melhores práticas. As iniciativas adotadas evidenciam a busca contínua pela melhoria e a excelência na administração pública. Tal conduta assegura que as contratações sejam realizadas de forma justa, transparente e vantajosa tanto para o CRCMA quanto para a classe contábil.

**Plano de Contratação Anual**

Para orientar as suas aquisições de forma estratégica e responsável, o CRCMA implementa o Plano de Contratação Anual, que abrange a aquisição de bens, a contratação de serviços, a execução de obras e a adoção de soluções em tecnologia da informação. Esse plano reflete o compromisso da autarquia com o cumprimento legal e a transparência, assegurando que todos os processos estejam alinhados com as melhores práticas de gestão pública e integrem o Planejamento Estratégico e orçamentário das unidades organizacionais. O Plano de Contratações Anual de 2024 foi elaborado considerando as diretrizes regulatórias pertinentes, as recomendações de órgãos de controle e o planejamento das ações da entidade, sempre em respeito aos recursos disponíveis no Plano de Trabalho deste ano, o que reforça a responsabilidade e a eficácia nas aquisições realizadas.

 **53 Contratações previstas no Plano de Contratação Anual**

 **8 reuniões de acompanhamento**

 **81% de execução do PCA até 31/12/24**

 **Contratações concluídas**  
**43**

 **Processos de contratações em tramitação**  
**2**

**Transparência, publicidade e celeridade**

O CRCMA proporciona a transparência e a celeridade em todos os processos licitatórios ao utilizar meios eletrônicos acessíveis pelo Portal de Compras do Governo Federal. Essa prática está alinhada aos princípios constitucionais de eficiência, economicidade e transparência, com a garantia de um processo ágil e acessível a todos os interessados.



Modalidade	QTD	Valor
------------	-----	-------

 **Veja o comparativo entre os anos**

Em termos quantitativos, as contratações diretas, realizadas por dispensa ou inexigibilidade, destacam-se como as principais modalidades utilizadas pelo CRCMA e representa aproximadamente 87% dos processos autuados.

CONTRATAÇÕES DIRETAS	<b>Dispensa de Licitação</b> (art. 75 da Lei n.º 14.133, de 2021)
	<p><b>INCISO I</b> 3 contratações em razão do pequeno valor, com destaque para a contratação de serviço de adequação e outorga do poço tubular do CRCMA (R\$ 7.500,00)</p> <p><b>INCISO II</b> 17 contratações em razão do pequeno valor, com destaque para Contratação de empresa especializada e homologada pelo WhatsApp Business API para fornecimento de plataforma de comunicação digital via WhatsApp (R\$ 16.000,00)</p>
	<b>Inexigibilidade</b>
	8 contratações, com destaque para Locação do Centro de Convenções Governador Pedro Neiva de Santana para realização da CONVECON-MA. (R\$ 45.335,43)

Em 2024, os principais investimentos do CRCMA, por meio de Pregões Eletrônicos, foram direcionados às contratações de Tecnologia da Informação (TI) e de terceirização. Essa ação foi essencial para a implementação do novo modelo de trabalho estabelecido pelo Programa de Gestão de Tecnologia da Informação. Na área de infraestrutura e de segurança de TI e comunicação, destacam-se as seguintes contratações:

-  **Objeto:** Serviço de apoio administrativo, com fornecimento de mão de obra exclusiva.  
**R\$ 90.000,00**
-  **Objeto:** Contratação de empresa especializada em serviços gerenciados em Tecnologia da Informação.  
**R\$60.000,00**

**Controle e Prevenção de Falhas e Irregularidades**

Na gestão dos processos, o CRCMA emprega uma série de mecanismos rigorosos de controle e prevenção de falhas e irregularidades, incluindo checklists e planilhas de controle. Além disso, é implementado um sistema de tripla câmara de controle, envolvendo o Departamento de Licitações, Controle Interno e Assessoria Jurídica, o que assegura a integridade e a conformidade em todas as etapas.

Os procedimentos de gestão estão claramente estabelecidos, e a atuação das unidades responsáveis é exercida de forma autônoma, subordinada hierarquicamente à área superior de gestão de licitações e contratos. Esse modelo promove uma administração eficiente e transparente, fortalecendo a confiança nas práticas adotadas pelo CRCMA.



## Contratações mais relevantes

### Gestão de Fiscalização

**Objetivo Estratégico:** Aperfeiçoar, ampliar e difundir ações de educação continuada, registro e fiscalização como fator de proteção da sociedade.

**Objeto:** Contratação da EMPRESA BRASILEIRA DE CORREIOS E TELÉGRAFOS, para serviços de mensageria postal, especializada na prestação de serviços de movimentação e transporte de documentos, correspondências e processos atinentes às atividades do Conselho Regional de Contabilidade do Maranhão.

**Justificativa:** A contratação garante as entregas das anuidades, entrega e recebimento relacionados aos processos de fiscalização, assim como outros serviços de suma importância para que as engrenagens da máquina pública continuem funcionando.

**Valor contratado:**  
R\$ 56.220,00

**Inexigibilidade**  
n.º 004/2024

### Gestão de Registro Profissional

**Objetivo Estratégico:** Garantir qualidade e confiabilidade nos processos e nos procedimentos.

**Objeto:** Contratação de empresa especializada em soluções para consultas de dados cadastrais de Pessoas Físicas e Jurídicas, via internet, para acesso de pelo menos 03 (três) usuários, durante 12 meses, para pesquisa de no mínimo 5.000 (cinco mil) nomes, CPFs e CNPJs.

**Justificativa:** Justifica-se em razão da necessidade de constante atualização do banco de dados dos contabilistas registrados no CRCMA. Assim, a contratação tem como objetivo facilitar a atividade do setor de registros, de fiscalização, assim como cobrança e jurídico, em atendimento às atividades-fim do Conselho.

**Valor contratado:**  
R\$ 1.473,12

**Pregão eletrônico**  
n.º 90003/2024

### Gestão de Educação Continuada

**Objetivo Estratégico:** Influenciar na formação das competências e das habilidades do profissional e fomentar programas de educação continuada e fortalecer conhecimentos técnico.

**Objeto:** Aquisição do STAND 21º CBC

**Justificativa:** A locação de estande na Feira de Negócios e Oportunidades do 21º CBC visa possibilitar a apresentação dos serviços oferecidos pelo CRCMA aos profissionais da contabilidade, organizações contábeis e sociedade, bem como promover o aprimoramento profissional, atualização de conceitos e troca de experiência com os participantes do 21º CBC.

**Valor contratado:**  
R\$ 90.000,00

**Inexigibilidade**  
n.º 005/2024

### Suporte e Apoio a Atividades-Fim

**Objetivo Estratégico:** Assegurar adequada infraestrutura e suporte logístico às necessidades dos CRCs.

**Objeto:** Serviços de apoio administrativo, serviço continuado com disponibilização de mão de obra em regime de dedicação exclusiva.

**Justificativa:** A contratação visa garantir a continuidade e eficiência de suas atividades administrativas. Essas atividades-meio são fundamentais para o suporte das atividades-fim do Conselho, que incluem a fiscalização e regulamentação da profissão contábil no estado, bem como a prestação de serviços aos profissionais da contabilidade registrados.

**Valor contratado:**  
R\$ 90.000,00

**Pregão eletrônico**  
n.º 90003/2024

**Gestão Patrimonial e de Infraestrutura**

**Conformidade Legal**

Em 2024, o CFC publicou a Resolução CFC n.º 1.730, de 2024, que aprova o Manual de Gestão Patrimonial e formaliza os procedimentos internos relacionados ao tema. O normativo está alinhado à Lei n.º 4.320, de 1964, à Instrução Normativa Sedap n.º 205, de 1988, à Lei n.º 14.133, de 2021, ao Manual de Contabilidade Aplicada ao Setor Público (MCASP), às Normas Brasileiras de Contabilidade aplicáveis e normas correlatas, e o CRCMA o adota como consulta.

No que se refere ao desfazimento de bens inservíveis, o CRCMA se alinhou à Política Nacional de Desfazimento e Recondicionamento de Equipamentos Eletroeletrônicos, conforme a Lei n.º 14.479, de 2022, e está produzindo instrução normativa que trata sobre o tema, com objetivo de estabelecer diretrizes e procedimentos padronizados para a gestão, controle e manutenção dos bens patrimoniais do CRCMA, assegurando eficiência, organização e transparência.

**Principais Investimentos de Capital (infraestrutura e equipamentos)**

No decorrer do ano de 2024 foi dada continuidade na regularização das certidões e licenças prediais da sede do CRCMA, com o licenciamento ambiental municipal, outorga e controle da qualidade da água do poço tubular, certificação de aprovação do sistema de combate a incêndio junto ao Corpo de Bombeiros, que contribuíram para a conclusão do processo de obtenção da licença habite-se, regularidade da edificação sede do CRCMA com as normas urbanísticas e de segurança, e atualização da documentação imobiliária do prédio junto ao Cartório de Registro Imobiliário.

- Adequação e outorga do poço tubular
- Substituição de luminárias modulares comuns por lâmpadas tubulares e compactas em LED
- Manutenção no sistema de combate a incêndio, SPDA, recarga de extintores, treinamento de brigada

Adicionalmente, o CRCMA alocou R\$205.125,53 para a aquisição de equipamentos tecnológicos, incluindo servidor, notebooks, roteadores, impressora e equipamentos para comunicação.

A iniciativa colabora para a contínua capacidade tecnológica necessária para a execução eficiente das atividades institucionais.

**Principais Custos com Serviços Prediais**

Vigilância e Brigada	R\$ 237.138,70
Limpeza, telefonia, recepção, copa e jardinagem	R\$ 137.083,56
Serviços de energia elétrica e água e esgoto	R\$ 98.459,34
Outros gastos	R\$ 74.105,95
<b>Total</b>	<b>R\$ 401.927,95</b>

**Desfazimento de Ativos**

Em conformidade com o Manual de Gestão Patrimonial, o Plano de Logística Sustentável (PLS) e os requisitos da Lei n.º 14.479, de 2022, o CRCMA realizou a baixa de 43 bens inservíveis, avaliados em R\$ 18.623,63, conforme deliberações CRCMA nº 232/2023 e 224/2024.

**Principais Desafios e Ações Futuras**

Entre os desafios e iniciativas futuras do CRCMA, estão:

- 1 Mudança para nova sede do CRCMA
- 2 A realização do leilão de bens inservíveis
- 3 Adquirir mobiliário para suporte às atividades institucionais na nova sede do regional.
- 4 Acompanhamento do plano de manutenção predial



**Gestão de tecnologia da informação**

**Conformidade Legal**

O Plano Diretor de Tecnologia da Informação (PDTI) é um instrumento fundamental para o diagnóstico, planejamento e gestão dos recursos e processos de TI no CRCMA. Ele assegura que a infraestrutura tecnológica e os serviços de TI estejam alinhados às necessidades da instituição e prontos para atender às suas demandas de forma eficaz.

Esse planejamento consistente permite ao CRCMA otimizar seus investimentos em tecnologia, garantir maior eficiência operacional e reduzir custos em longo prazo. Além disso, o PDTI assegura a conformidade com normas legais e regulatórias, proporcionando uma gestão mais segura e confiável dos processos de TI. Com a implementação de soluções tecnológicas bem planejadas, o CRCMA fortalece sua capacidade de prestar serviços de qualidade, ao mesmo tempo em que melhora sua governança e sustentabilidade na área de Tecnologia.

**Modelo de Governança de TI**

O modelo de Governança de TI proporciona uma governança mais sólida, capaz de otimizar a aplicação dos recursos tecnológicos, melhorar a transparência nos processos e mitigar riscos relacionados à gestão de TIC. Adicionalmente, ao garantir o alinhamento estratégico da tecnologia com as demandas da instituição, o modelo assegura que as soluções tecnológicas adotadas promovam mais eficiência na prestação de serviços à classe contábil. Isso reforça o compromisso da entidade com a modernização e a transformação digital, que são essenciais para atender às necessidades da profissão.

O modelo de Governança de TI do CFC foi aprovado pela Resolução CFC n.º 1.584, de 2020, e está disponível para consulta no Portal do CFC.

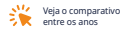
**Investimentos de recursos aplicados em TI**

Os investimentos realizados em Tecnologia da Informação (TI), incluindo *hardwares*, *softwares* e serviço de gestão de TI, foram fundamentais para o aprimoramento das operações do CRCMA. Em 2024, a entidade destinou recursos significativos para a atualização e modernização de sua infraestrutura tecnológica, o que contribuiu para a implementação de soluções que atendem tanto às necessidades administrativas quanto às demandas dos profissionais da contabilidade.

A aquisição de *hardwares* de última geração resulta em operações mais ágeis e aumento na disponibilidade de serviços mais eficiente para os usuários. Além disso, os investimentos em *softwares* especializados garantem a automatização de processos, a segurança dos dados e a conformidade com as normativas vigentes.

DESCRIÇÃO DO PROJETO	DESCRIÇÃO DA DESPESA	ESTIMATIVA DE CUSTOS (R\$)			
		2024	2023	2022	TOTAL
Tecnologia da informação	Serviços de tecnologia da informação	58.904,35	79.746,53	50.679,65	189.330,53
	Serviços de internet	29.707,31	29.712,79	28.317,55	87.737,65
	Loc. de bens móveis, máquinas e equip.	118.655,03	8.779,14	7.710,01	135.144,18
Modernização do parque de informática (hardware e software)	Equipamentos de processamento de dados	79.840,72	7.977,40	33.958,02	121.776,14
	Softwares	20.564,00	12.570,00	8.184,66	41.318,66
		<b>307.671,41</b>	<b>138.785,86</b>	<b>128.849,89</b>	<b>575.307,16</b>

## Índice de modernização do parque de parque tecnológico (hardware)



Em conformidade com os Objetivos Estratégicos n.º 12 (ampliar e integrar o uso da Tecnologia da Informação no Sistema CFC/CRCs) e n.º 15 (assegurar adequada infraestrutura e suporte logístico às necessidades do Sistema CFC/CRCs), estabelecidos pela Resolução CFC n.º 1.543, de 2018, o CRCMA implementa um rigoroso critério de renovação do seu parque tecnológico. A manutenção da infraestrutura de TI é essencial para garantir que os equipamentos e *softwares* utilizados estejam sempre alinhados com as melhores práticas de eficiência e inovação.

O cálculo do índice de renovação é feito por meio do levantamento do número de itens de hardware com menos de cinco anos de uso, dividido pelo total de itens existentes no CRCMA. Essa estratégia permite monitorar continuamente a atualização do parque de informática, colaborando para que, ao longo do tempo, pelo menos um terço dos equipamentos seja renovado anualmente.

Tal abordagem tem por objetivo evitar a utilização de tecnologia obsoleta, que pode comprometer o desempenho operacional e a segurança dos dados. Além disso, a atualização regular dos equipamentos resulta na redução do índice de falhas e na garantia de um nível adequado de manutenção, com o suporte original dos fabricantes. Essas ações são fundamentais para otimizar a prestação de serviços tanto aos profissionais da contabilidade quanto à sociedade em geral.

## Contratações mais relevantes

As iniciativas de contratação na área de Tecnologia da Informação do CRCMA têm se concentrado em soluções que promovem a eficiência operacional e a segurança da informação. As principais contratações realizadas incluem:

- ❑ Contratação para fornecimento de plataforma de comunicação digital via WhatsApp
- ❑ Contratação de empresa especializada em serviços gerenciados em Tecnologia da Informação
- ❑ Aquisição de equipamentos de informática e comunicação
- ❑ Aquisição de equipamentos de informática para renovação dos ativos de rede do CRCMA.
- ❑ Aquisição de licença de uso de Adobe Acrobat Pro DC, Canva, SollAi, ChatGPT Team
- ❑ Aquisição de servidores de produção e backup, incluindo licenças Windows Server 2019, CALs, RDS, e licença SQL Server

Essas contratações não apenas fortalecem a infraestrutura de TI do CRCMA, mas também colaboram para a eficiência operacional e a proteção dos dados, alinhando-se aos Objetivos Estratégicos do Sistema CFC/CRCs.

## Principais Iniciativas do CFC

As ações implementadas pelo CFC visam promover a eficiência, a transparência e a inovação no Sistema CFC/CRCs. As principais iniciativas incluem:

- ❑ Comitê de Governança Digital
- ❑ Domicílio Eletrônico
- ❑ Modernização do Aplicativo CRCDigital
- ❑ Melhorias no Sistema EPC Web
- ❑ Projeto CRCs Cloud
- ❑ Atendimento Centralizado ao Usuário de TIC
- ❑ Interoperabilidade com a Receita Federal
- ❑ Implantação de QR Code e PIX
- ❑ Nova Solução para o CRE

- ❑ Nova Solução para o Voluntariado da Classe Contábil
- ❑ Governança de TIC

## Segurança da informação

Em 2024, o CRCMA intensificou seus esforços para aprimorar a segurança da informação, com foco na proteção dos dados e na conformidade com as melhores práticas internacionais. As principais ações incluem:

- ❑ **Implementação de Políticas de Segurança:** Atualização das diretrizes internas para garantir a proteção dos dados e a conformidade com normas como a LGPD.
- ❑ **Capacitação de Colaboradores:** Treinamentos periódicos sobre boas práticas de segurança digital, prevenção contra ataques cibernéticos e manipulação segura de informações sensíveis.
- ❑ **Reforço na Infraestrutura de TI:** Adoção de novas tecnologias para proteção contra ameaças, incluindo firewalls avançados, criptografia de dados e política de backups
- ❑ **Monitoramento Contínuo:** Implementação de sistemas de detecção de ameaças e auditorias regulares para identificar vulnerabilidades e corrigir falhas de segurança.
- ❑ **Parcerias Estratégicas:** Colaboração com especialistas do setor para garantir a atualização constante das práticas de segurança.

## Portal do CRCMA – solução de acessibilidade

O Portal do CRCMA conta com uma solução de acessibilidade robusta, projetada para promover a inclusão digital e garantir igualdade de acesso a todos os usuários. Essa ferramenta assegura que o portal seja utilizado por pessoas com diferentes tipos de limitações físicas, sensoriais, cognitivas ou tecnológicas, o que facilita a navegação e a interação, independentemente de suas condições. As adaptações abrangem usuários surdos, pessoas com deficiências auditivas ou visuais parciais, idosos, pessoas com Síndrome de Down, iletrados, disléxicos, entre outros, permitindo uma experiência digital eficaz e acessível. Além de ser uma iniciativa voltada à inclusão, essa solução cumpre as normas legais estabelecidas pelo Estatuto da Pessoa com Deficiência (Lei n.º 13.146, de 2015).



**Acessos aos Dados de Acessibilidade no Portal:**



Essa evolução no uso da solução de acessibilidade reflete o impacto positivo da iniciativa, que amplia o alcance da informação e contribui para que um número cada vez maior de usuários tenha acesso a um ambiente digital inclusivo e eficiente.

**Principais desafios e ações futuras**

À medida que a entidade avança em sua jornada de transformação digital e no aprimoramento de serviços, diversos desafios e iniciativas estratégicas estão sendo priorizados para fortalecer ainda mais a atuação do CRCMA. Entre os principais desafios e ações futuras, destacam-se:

- ❑ Modernização dos sistemas e digitalização de processos para melhorar a eficiência operacional e a experiência dos usuários.
- ❑ Reforço contínuo na segurança da informação, investindo em novas tecnologias e aprimorando protocolos para mitigar riscos cibernéticos.
- ❑ Desenvolvimento de soluções integradas para otimizar fluxos de trabalho e garantir maior agilidade na prestação de serviços.
- ❑ Fortalecimento da comunicação com os profissionais da contabilidade e a sociedade, promovendo maior participação e transparência nas ações do CRCMA

**Sustentabilidade**

O CRCMA, que congrega mais de sete de profissionais da contabilidade no Estado do Maranhão, reafirma o compromisso com a adoção de práticas que promovam a preservação ambiental e o desenvolvimento sustentável. Em linha com esse compromisso, têm sido implementadas contratações com menor impacto ambiental, em conformidade com o ODS 12 – Consumo e Produção Responsáveis, e orientadas pelo Guia Nacional de Contratações Sustentáveis, publicado pela Controladoria Geral da União (CGU). Além disso, o CRCMA tem promovido treinamentos e iniciativas de conscientização voltadas para a sustentabilidade, com ênfase na saúde e no bem-estar dos colaboradores, na equidade de gênero, na inclusão e na diversidade.

A urgência em substituir antigas práticas por posturas sustentáveis é evidente, com vistas a garantir condições de vida adequadas para as gerações futuras. Com base nos princípios da Agenda ESG (ambiental, social e governança), foram inseridas diversas iniciativas no Plano de Logística Sustentável (PLS).

O dever de não apenas conscientizar a classe contábil, mas também de incorporar práticas que equilibrem o desenvolvimento econômico, preservação ambiental e bem-estar social é fundamental.

As iniciativas no âmbito do PLS estão alinhadas aos Objetivos de Desenvolvimento Sustentável (ODS) da ONU. Em particular, atendem aos ODS 1, 3, 5, 6, 7, 8, 10, 12, 13, 15 e 17, por meio de ações que incluem a redução do consumo de materiais, a revisão de processos para práticas mais sustentáveis e o incentivo a iniciativas solidárias.



Leia o **PLS 2023/2026**

**Plano de Ações e Metas por Eixo Temático**

O Plano de Ações do PLS 2023/2026 foi elaborado conforme o modelo da Portaria Seges/MGI n.º 5.376, de 2023, e o Caderno de Logística do Plano Diretor de Logística Sustentável (PLS).

**Implementação, Monitoramento e Avaliação**

As unidades organizacionais (UOs) responsáveis executarão o PLS 2023/2026, seguindo o Plano de Ações e Metas por Eixo Temático. A Comissão Permanente de Sustentabilidade (CPS) monitorará os resultados com base no Ciclo PDCA, que permite ajustes para garantir o cumprimento das metas. Após cada quadriênio, a CPS avaliará os resultados, comparando-os às metas e publicando o Relatório de Avaliação de Desempenho no site do CRCMA.

**Ações para Qualidade de Vida**

- ❑ Incentivo ao colaboradores, conselheiros e profissionais da contabilidade à participação de campanhas solidárias
- ❑ Orientação quanto saúde física, mental e bem estar psicológico
- ❑ Realização de cinco grandes campanhas solidárias



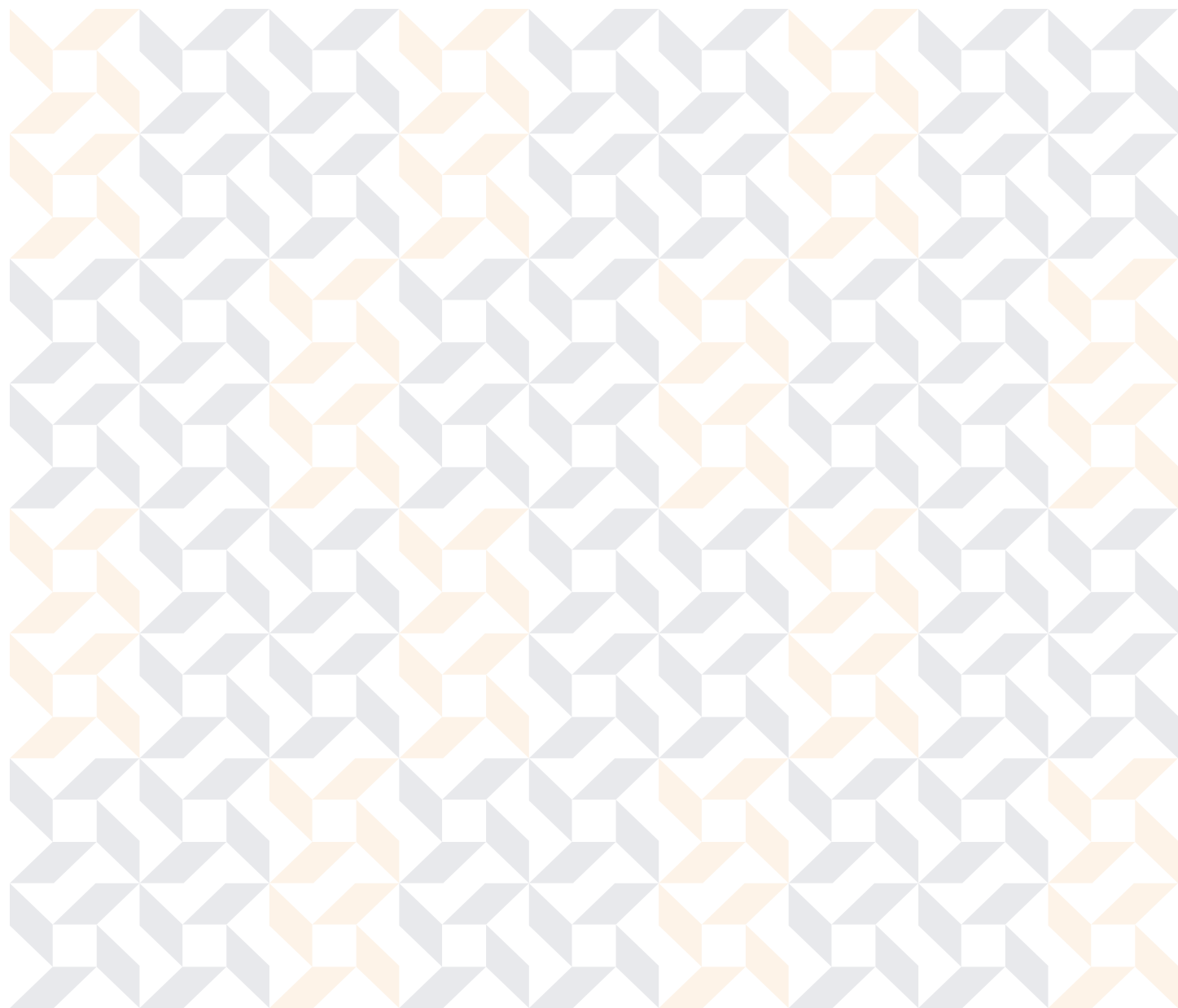


### Ações para Redução do Consumo de Recursos Naturais

O relatório de Análise de Desempenho do PLS 2024 será publicado em 2025, quando então será possível apurar o resultado das metas fixadas para o período e o comparativo com os resultados alcançados em anos anteriores.

Destacam-se os seguintes resultados:

- ▣ Redução de 85% do consumo de copos descartáveis
- ▣ Redução de 90% do consumo de papel A4
- ▣ Redução de 3% do consumo de combustível.
- ▣ Substituição parcial de lâmpadas fluorescentes por lâmpadas de LED, mais eficientes energeticamente.
- ▣ Aquisição de equipamentos com maior eficiência energética.
- ▣ Orientação quanto saúde física, mental e bem estar psicológico



CAP IV

# Informações Orçamentárias, Financeiras e Contábeis



## Declaração do contador do CRCMA

O Departamento de Contabilidade integra a estrutura da Gerência Contábil e da Vice-Presidência de Administração do Conselho Regional de Contabilidade do Maranhão (CRCMA).

As demonstrações contábeis do CRCMA são elaboradas em conformidade com a Lei n.º 4.320/1964, as Normas Brasileiras de Contabilidade Técnica Aplicadas ao Setor Público (NBC TSP 16), o Manual de Contabilidade do Sistema CFC/CRCs (Resolução CFC n.º 1.161/2009), o Manual de Contabilidade Aplicada ao Setor Público (MCASP) e a INT/VPCI/CFC n.º 002/2022 da Câmara de Controle Interno do CFC.

Além disso, elas seguem as diretrizes da Instrução Normativa TCU n.º 84/2020 e da DN-TCU n.º 198/2022, bem como outros normativos do Sistema CFC/CRCs.

As demonstrações apresentadas são:

- Balanço Patrimonial, que apresenta a situação patrimonial;
- Balanço Orçamentário, que evidencia informações da situação orçamentária inicial em comparação à sua execução;
- Balanço Financeiro e Demonstração do Fluxo de Caixa, que visam evidenciar o fluxo financeiro no período, ou seja, as entradas de recursos em confronto com as saídas;
- Demonstração das Variações Patrimoniais, que evidencia o resultado patrimonial do período; e Demonstração das

Mutações do Patrimônio Líquido (DMPL), que apresenta as variações ocorridas no patrimônio líquido.

A Câmara de Controle Interno verifica a conformidade das demonstrações contábeis e dos atos da gestão, conforme previsto no artigo 18, inciso III, alíneas “d”, “f” e “i” da Resolução CRCMA n.º 534/2015. A fiscalização segue os procedimentos estabelecidos nos Manuais de Contabilidade e Auditoria do Sistema CFC/CRCs. Esse processo tem como objetivo garantir a integridade, fidedignidade e confiabilidade das informações contábeis, que são extraídas dos sistemas informatizados de contabilidade e gestão orçamentária, financeira e patrimonial.

### Avanços

O CRCMA tem adotado, há vários exercícios, procedimentos alinhados às Normas Brasileiras de Contabilidade Aplicadas ao Setor Público, visando aprimorar a qualidade das informações contábeis e fornecer uma base sólida para a tomada de decisões e prestação de contas à sociedade. Entre os avanços destacamos: princípio da competência para reconhecimento de receitas e despesas com reflexo nas variações patrimoniais; registro da depreciação dos itens do ativo imobilizado; registro do ativo intangível e amortização de seus itens; reconhecimento, mensuração e evidenciação das variações patrimoniais ativas e passivas;

controle orçamentário por empenho e por projeto; reconhecimento de passivos contingentes, como provisões trabalhistas e cívicas;

### Desafios

Apesar dos avanços, ainda existem desafios a serem superados. A falta de parametrização do sistema informatizado, devido à complexidade e amplitude dos processos contábeis, exigiu a elaboração de alguns relatórios em planilhas eletrônicas, baseadas em dados extraídos do sistema de contabilidade.

Os principais desafios incluem:

- Demonstração do Fluxo de Caixa – Elaborada pelo método direto, com dados extraídos dos balanços orçamentário e financeiro, segregando atividades operacionais, de investimentos e de financiamento;
- Demonstração das Mutações do Patrimônio Líquido – Construída com base nos dados do Balanço Patrimonial e da Demonstração das Variações Patrimoniais;
- Gestão de Custos – Atualmente, é utilizado um sistema informatizado para controle dos custos diretos por projeto/programa, através do módulo Plano de Trabalho. No entanto, ainda está em estudo a definição de uma metodologia adequada para alocação dos custos indiretos, a fim de garantir maior precisão na gestão financeira e orçamentária.

O CRCMA segue comprometido com a transparência, confiabilidade e aprimoramento contínuo da gestão contábil. A adoção de normas e práticas contábeis rigorosas fortalece a governança e a prestação de contas à sociedade.

Entretanto, a parametrização dos sistemas informatizados e a definição de critérios para alocação de custos indiretos ainda representam desafios a serem superados. A busca por soluções eficientes e tecnológicas continuará sendo uma prioridade para assegurar a qualidade e integridade das informações contábeis.

### Declaração

Desta forma, considerando que as demonstrações contábeis foram elaboradas em observância às normas contábeis vigentes e à adoção de procedimentos internos de controle, declaro que os demonstrativos contábeis: Balanço Patrimonial, Balanço Financeiro, Balanço Orçamentário, Demonstração das Variações Patrimoniais, Demonstração do Fluxo de Caixa e Demonstração das Mutações do Patrimônio Líquido, refletem os seus aspectos mais relevantes, quanto à situação orçamentária, financeira e patrimonial do Conselho Regional de Contabilidade do Maranhão.



Contador **Rodrigo André Barreto Bezerra**

CRC MA 008833/O

Período de atuação 31/7/2017 a 31/12/2024

## Balanco Patrimonial (BP)

### Balanco Patrimonial (BP)

Ativo	NE	2024	2023
<b>Ativo circulante</b>		<b>2.939.523</b>	<b>2.872.603</b>
Caixa e equivalentes de caixa	1	1.107.414	1.093.764
Créditos de curto prazo	2	1.800.053	1.707.176
Demais créditos e valores de curto prazo	3	3.841	25.432
Estoques	4	15.864	38.526
Variações diminutivas pagas antecipadamente	5	12.350	7.705
<b>Ativo não circulante</b>		<b>4.646.035</b>	<b>4.724.012</b>
Ativo realizável a longo prazo	6	301.354	263.760
Investimentos, imobilizado e intangível	7	4.344.681	4.460.253
<b>Total do ativo</b>		<b>7.585.558</b>	<b>7.596.616</b>

Passivo	NE	2024	2023
<b>Passivo circulante</b>	<b>8</b>	<b>811.866</b>	<b>1.159.930</b>
Obrigações trabalhistas e previdenciárias	8	32.123	-
Obrigações de curto prazo	8	105.698	105.732
Demais obrigações de curto prazo	8	9.154	24.484
Provisões de curto prazo	9	664.891	695.162
Empréstimos de Curto Prazo	10	-	334.552
<b>Passivo não circulante</b>		<b>3.543.068</b>	<b>3.237.360</b>
Empréstimos de Longo Prazo	10	3.543.068	3.237.360
<b>Total do passivo</b>		<b>4.354.935</b>	<b>4.397.290</b>
Patrimônio líquido	11	3.230.623	3.199.326
<b>Total do passivo + patrimônio líquido</b>		<b>7.585.557</b>	<b>7.596.616</b>

### Quadro dos ativos e dos passivos financeiros e permanentes (Lei n.º 4.320, de 1964)

Ativo	12	7.585.557	7.596.616
Ativo financeiro		1.123.606	1.106.354
Ativo permanente		6.461.951	6.469.714
<b>Saldo patrimonial</b>			

Passivo	12	4.354.935	4.397.290
Passivo financeiro		384.585	424.191
Passivo permanente		3.970.350	3.973.099
<b>Total do passivo + patrimônio líquido</b>		<b>3.230.623</b>	<b>3.199.326</b>

## Demonstração das Variações Patrimoniais (DVP)

### Variações Patrimoniais Quantitativas

R\$

Variações Patrimoniais Aumentativas	NE	2024	2023
Contribuições		4.769.810	4.542.756
Exploração de bens e serviços		112.825	155.434
Financeiras		1.010.932	1.594.582
Transferências		52.500	164.580
Outras variações patrimoniais aumentativas		3.579.483	5.800.880
<b>Total</b>		<b>9.525.550</b>	<b>12.258.233</b>

### Variações Patrimoniais Diminutivas

2024

2023

Variações Patrimoniais Diminutivas	2024	2023
Pessoal e encargos	1.879.656	1.854.744
Uso de bens e serviços	1.441.787	1.537.429
Financeiras	281.860	238.402
Tributárias e contributivas	861.933	787.825
Desvalorização e perda de ativos	4.806.459	3.105.015
Outras variações patrimoniais diminutivas	222.227	5.121.448
<b>Total</b>	<b>9.493.922</b>	<b>12.644.864</b>
<b>Resultado Patrimonial do Exercício</b>	<b>14</b>	<b>(386.631)</b>

### Variações Patrimoniais Qualitativas

R\$

Descrição	2024	2023
<b>Incorporação de ativos</b>	<b>152.380</b>	<b>75.644</b>
Investimentos	152.380	75.644
<b>Desincorporação de passivo</b>	<b>90.565</b>	<b>-</b>
Desincorporação de Passivos	90.565	-

### Demonstração das Mutações do Patrimônio Líquido (DMPL)

R\$

Descrição	Patrimônio Líquido	
	2024	2023
Saldo inicial do exercício	3.199.326	3.587.469
Ajustes de exercício anterior	(332)	(1.512)
Resultado do exercício	31.629	(386.631)
<b>Saldo final do exercício</b>	<b>3.230.623</b>	<b>3.199.326</b>

O demonstrativo tem a finalidade de divulgar as variações do patrimônio líquido do CRCMA nos exercícios de 2024 e 2023, bem como sua evolução no período. Na demonstração encerrada no período, verificou-se que o patrimônio teve uma variação de aproximadamente 1% entre 2023 e 2024.

2024 R\$ 31.629

2023 - R\$ 386.631

### Balanco Financeiro (BF)

R\$

Ingressos	NE	2024	2023
Receita orçamentária		4.347.023	4.228.390
Receitas correntes		4.273.976	4.186.247
Receitas de capital		73.047	42.143
Recebimentos extraorçamentários	15	34.690	72.452
Disponível do exercício anterior		1.093.764	992.635
<b>Total</b>		<b>5.475.477</b>	<b>5.293.478</b>

### Dispêndios

NE

2024

2023

Dispêndios	NE	2024	2023
Despesa orçamentária		4.301.061	4.119.718
Despesas correntes		4.058.116	4.044.074
Despesas de capital		242.945	75.644
Pagamentos extraorçamentários	15	67.002	79.996
Disponível para o exercício seguinte		1.107.414	1.093.764
<b>Total</b>		<b>5.475.477</b>	<b>5.293.478</b>

## Balanço Orçamentário (BO)

As receitas de contribuição do Conselho Regional de Contabilidade do Maranhão são constituídas por 4/5 (quatro quintos) da receita bruta arrecadada, excetuados os legados, as doações, as subvenções, as receitas patrimoniais, as restituições e outras, quando justificadas.

### Superávit Orçamentário

**2024** R\$ 45.962

**2023** R\$ 108.673

### Receitas orçamentárias

				R\$
Receitas Orçamentárias	Previsão inicial	Previsão atualizada	Receita realizada	Saldo
<b>Receitas correntes</b>	<b>4.189.654</b>	<b>4.189.654</b>	<b>4.273.976</b>	<b>84.322</b>
Contribuições	3.389.244	3.389.244	3.402.255	13.011
Exploração de bens e serviços	61.813	61.813	46.225	(15.588)
Financeiras	586.438	586.438	654.901	68.463
Transferências	58.380	58.380	0	(58.380)
Outras receitas correntes	93.779	93.779	170.594	76.815
<b>Receitas de capital</b>	<b>10.000</b>	<b>200000</b>	<b>73047</b>	<b>(126.953)</b>
Alienações de bens	10.000	10.000	-	(10.000)
Transferências de capital	-	190000	73.047	(116.953)
<b>Total das receitas</b>	<b>4.199.654</b>	<b>4389.654</b>	<b>4.347.023</b>	<b>(42.631)</b>
Déficit				
<b>Total</b>	<b>4.199.654</b>	<b>4.389.654</b>	<b>4.347.023</b>	<b>(42.631)</b>
Saldos de exercícios anteriores – Superávit financeiro		212.000		

### Despesas orçamentárias

								R\$
Despesas orçamentárias	NE	Dotação inicial	Créditos adicionais	Dotação atualizada	Despesas empenhadas	Despesas liquidadas	Despesas pagas	Saldo
<b>Despesas correntes</b>		<b>3.995.289</b>	<b>220.692</b>	<b>4.215.981</b>	<b>4.058.116</b>	<b>4.058.116</b>	<b>3.959.830</b>	<b>157.865</b>
Pessoal e encargos		1.623.713	(22.632)	1.601.081	1.569.282	1.569.282	1.537.159	31.799
Benefícios assistenciais		293.959	15.000	308.959	307.486	307.486	307.486	1.473
Uso de bens e serviços		1.098.429	162.197	1.260.627	1.174.498	1.174.498	1.108.336	86.128
Financeiras		134.597	4.646	139.243	129.353	129.353	129.353	9.890
Tributárias e contributivas		804.591	65.149	869.740	841.466	841.466	841.466	28.274
Outras despesas correntes		40.000	(3.668)	36.332	36.031	36.031	36.031	301
<b>Despesas de capital</b>		<b>204.365</b>	<b>181.308</b>	<b>385.673</b>	<b>242.945</b>	<b>242.945</b>	<b>-</b>	<b>142.728</b>
Investimentos		113.800	181.303	295.103	152.380	152.380	-	142.723
Amortização de empréstimos		90.565	5	90.570	90.565	90.565	-	5
<b>Subtotal</b>		<b>4.199.654</b>	<b>402.000</b>	<b>4.601.654</b>	<b>4.301.061</b>	<b>4.301.061</b>	<b>3.959.830</b>	<b>300.593</b>
Superávit	16					45.962		
<b>Total das despesas</b>		<b>4.199.654</b>	<b>402.000</b>	<b>4.601.654</b>	<b>4.301.061</b>	<b>4.347.023</b>		

## Restos a Pagar Processados (RPP)

### Restos a Pagar Processados (RPP)

R\$

Restos a pagar processados	NE	Inscritos		Pagos	Cancelados	Saldo
		Exercícios anteriores	Em 31/12			
Despesas correntes + capital		114.902	98.285	114.902	0	98.285

## Demonstração dos Fluxos de Caixa (DFC)

A Demonstração dos Fluxos de Caixa apresenta informações sobre as variações no caixa e equivalentes de caixa do CRCMA em um determinado período, detalhando separadamente os fluxos provenientes das atividades operacionais, de investimento e de financiamento.

Essas informações oferecem aos interessados uma base sólida para avaliar a capacidade da entidade de gerar caixa e equivalentes, assim como suas necessidades em relação à utilização desses recursos.

Caixa e equivalente de caixa em 31/12

2024

R\$ 1.107.414

2023

R\$ 1.093.764

### Demonstração dos Fluxos de Caixa (DFC)

R\$

Descrição	2024	2023
<b>Fluxos de caixa das operações</b>		
Ingressos	4.347.023	4.189.747
Receitas	4.273.976	4.186.247
Receita de contribuições	3.402.255	3.295.190
Exploração de bens e serviços	46.225	60.138
Receitas financeiras	654.901	635.847
Transferências (Subvenções)	-	101.889
Outras receitas	170.594	93.183
<b>Desembolsos</b>	<b>4.090.428</b>	<b>4.106.714</b>
<b>Despesas</b>	<b>4.058.116</b>	<b>4.044.074</b>
Pessoal, encargos e benefícios	1.876.768	1.853.442
Uso de bens e serviços	1.174.498	1.288.657
Despesas financeiras	129.353	44.705
Despesas tributárias e contributivas	841.466	793.491
Outras despesas	36.031	63.779
<b>Fluxo de caixa líquido das atividades das operações</b>	<b>256.595</b>	<b>121.676</b>
<b>Fluxos de caixa das atividades de investimento</b>		
<b>Ingressos</b>	<b>-</b>	<b>42.143</b>
Transferência de Capital	-	42.143
<b>Desembolsos</b>	<b>242.945</b>	<b>20.547</b>
Aquisição de ativo não circulante	152.380	20.547
Amortização de Empréstimo	90.565	-
<b>Fluxo de caixa líquido das atividades de investimento</b>	<b>(242.945)</b>	<b>(20.547)</b>
<b>Geração líquida de caixa e equivalente de caixa</b>	<b>13.650</b>	<b>101.129</b>
Caixa e equivalente de caixa inicial	1.093.764	992.635
<b>Caixa e equivalente de caixa final</b>	<b>1.107.414</b>	<b>1.093.764</b>

## Notas Explicativas (NE) às demonstrações contábeis em 31/12/2024

### Contexto operacional

O Conselho Regional de Contabilidade do Maranhão (CRCMA), é dotado de personalidade jurídica e forma federativa e funciona como Autarquia Federal Especial, cuja estrutura e organização são estabelecidas no Regulamento Geral dos Conselhos de Contabilidade, aprovada por meio da Resolução CFC n.º 1.616/2021 e têm sua constituição, sede e foro regulamentados no seu Regimento Interno, aprovado pela Resolução CRCMA n.º 609/2023.

Os Conselhos de Contabilidade, por delegação, prestam serviços públicos e têm como principais atividades o registro e expedição da carteira profissional, a fiscalização do exercício profissional, a edição das Normas Brasileiras de Contabilidade de natureza técnica e profissional, regular acerca da aplicação do exame de suficiência e do cadastro de qualificação técnica, bem como a aplicação dos programas de educação continuada.

Estas e outras informações relevantes a respeito do Conselho relacionadas as suas funções, estrutura, atividades e outras notícias podem ser encontradas no endereço eletrônico: <https://crcma.org.br/>.

### Base da preparação e elaboração das demonstrações contábeis

As demonstrações contábeis do exercício de 2024 foram elaboradas em conformidade com a Lei n.º 4.320, de 1964, em observância às Normas Brasileiras de Contabilidade Aplicadas ao Setor Público (NBCASP); à Resolução CFC

n.º 1.161, de 2009, que aprovou o Manual de Contabilidade do Sistema CFC/CRCs; e à Instrução Normativa VPCI n.º 3, de 2023. As demonstrações que compõem a Prestação de Contas da Gestão, exercício de 2024, são: o Balanço Patrimonial (BP), Demonstração das Variações Patrimoniais (DVP), Balanço Financeiro (BF), o Balanço Orçamentário (BO),

Demonstrativo de Execução de Restos a Pagar Processados (RPP), Demonstração de Fluxo de Caixa (DFC), Demonstração das Mutações do Patrimônio Líquido (DMPL) e Notas Explicativas (NE). Os demonstrativos foram extraídos do Sistema de Contabilidade SPW. As Notas Explicativas fazem parte das demonstrações contábeis e nelas estão evidenciados os critérios utilizados na elaboração dos demonstrativos. Além disso, têm por objetivo destacar e interpretar detalhes de informações relevantes que são complementares ou suplementares àqueles não suficientemente evidenciados nos demonstrativos contábeis.

### Uso de estimativa e premissas contábeis significativas

Na preparação das demonstrações financeiras, o CRCMA utilizou como embasamento as estimativas que afetam diretamente o valor de avaliação dos ativos e passivos constantes nas demonstrações. As principais estimativas e premissas estão apresentadas a seguir:

a) Perdas Estimadas de Créditos – A provisão para perda de créditos foi instituída por meio da Instrução de Trabalho VPCI n.º 085/2012, a qual disponibiliza orientações para a adoção dos procedimentos contábeis relativos

ao reconhecimento da perda estimada dos créditos de liquidação duvidosa e provisão da cota-parte, com base na perda esperada, cujo detalhamento está mencionado na nota explicativa n.º 02.

b) Ativo Imobilizado – os bens classificados no imobilizado, incluindo os gastos adicionais ou complementares, é mensurado ou avaliado com base no valor de aquisição e, em se tratando de ativos imobilizados obtidos a título gratuito, o valor é o resultante da avaliação obtida com base em procedimento técnico ou o valor patrimonial definido nos termos da doação.

Os valores registrados no imobilizado decorrem da avaliação patrimonial realizada em 2012, em conformidade com as diretrizes do Manual de Contabilidade do Sistema CFC/CRCs, visando a adequação ao novo modelo contábil adotado.

No fim de 2024, foi realizada uma reavaliação dos bens imóveis do CRC por meio de Laudo Técnico, com o propósito de atualizar os valores patrimoniais de acordo com os critérios técnicos e normativos vigentes. Os novos valores apurados serão devidamente reconhecidos e refletidos no Balanço Patrimonial de 2025.

Depreciação – A determinação da vida útil econômica dos bens do imobilizado, para os bens adquiridos e postos em operação até 31/12/2010, foi definida com base em laudo de avaliação. Para os bens adquiridos e postos em operação a partir de 1º/1/2011, a vida útil foi definida pela Câmara de Controle Interno, por meio da Instrução de Trabalho n.º 4/2012, elaborada com base na IN da Secretaria da

Receita Federal (SRF) n.º 162/1998.

c) Provisões de Curto Prazo - No passivo circulante são evidenciadas também as provisões para o pagamento anual do 13º salário e para as férias e seus encargos.

d) Provisões Contingências – As provisões para riscos cíveis e trabalhistas são reconhecidas de acordo com a análise jurídica de cada ação e, dependendo da análise, poderão ser classificadas como passivo contingente ou como passivo exigível.

### Moeda funcional e de apresentação

As demonstrações financeiras são apresentadas em reais, que é a moeda funcional das operações do Conselho, tendo em vista o disposto no item 5, alínea “a”, da ITG 2000 (R1) – Escrituração Contábil, aprovada pelo Conselho Federal de Contabilidade por meio da Resolução CFC n.º 1.330/2011, combinado com o art. 5º da Lei n.º 9.069/1995.

Neste documento, optou-se por suprimir os centavos, simplificando a apresentação dos dados apresentados nas notas.

### Principais práticas contábeis

Nos tópicos a seguir serão apresentadas as principais práticas contábeis utilizadas na preparação das demonstrações contábeis tendo em consideração as opções e premissas do modelo da contabilidade aplicada ao setor público. Ressalta-se que essas políticas vêm sendo aplicadas de modo consistente em todos os períodos apresentados, no âmbito do Sistema CFC/CRCs.



## Balanço patrimonial

O Balanço Patrimonial evidencia a situação patrimonial do CRCMA, em 31 de dezembro de 2023 e 2024, e demonstra a posição estática dos ativos e passivos no final do exercício, possibilitando ao usuário da informação conhecer, qualitativa e quantitativamente, a composição dos bens e direitos (ativos), das obrigações (passivos) e dos resultados acumulados da gestão patrimonial ao longo de vários exercícios (patrimônio líquido).

### Nota Explicativa

1

#### Caixa e equivalentes de caixa

Os recursos disponíveis em caixa e equivalentes de caixa, são recursos administrados pelo CRCMA, para aplicação nas operações da entidade e para os quais não haja restrições para uso imediato.

A movimentação desses recursos está em consonância ao que dispõe o § 3º do art. 164 da Constituição da República Federativa do Brasil de 1988.

Caixa e equivalente de caixa		R\$	
Descrição - CRCMA	2024	2023	
Bancos conta movimento	5.719	5.593	
Bancos aplicação financeira	1.101.695	1.088.171	
<b>Total</b>	<b>1.107.414</b>	<b>1.093.764</b>	

Fonte: Balanço Patrimonial 2024

Os recursos não utilizados na operacionalização das atividades foram depositados em contas separadas das demais disponibilidades, em observância aos limites e condições de proteção e prudência financeira, alinhados ao que dispõe o §1º do art. 43 da Lei Complementar nº 101/2000. As receitas resultantes das aplicações desses recursos foram reconhecidas nas respectivas contas de resultado.

### Nota Explicativa

2

#### Créditos a receber de curto prazo

Os créditos a receber são valores previstos em função do regulamentado no Decreto-Lei nº 9.295, de 27 de maio de 1946: "Art.11. – A renda dos Conselhos Regionais será constituída do seguinte:

- a) 4/5 da taxa de expedição das carteiras profissionais estabelecidas no art. 17 e seu parágrafo único;
- b) 4/5 das multas aplicadas conforme alínea "b," do artigo anterior;
- c) 4/5 da arrecadação da anuidade prevista no art. 21 e seus parágrafos;
- d) doações e legados; e) subvenções dos Governos."

Os direitos e os títulos de créditos são mensurados ou avaliados pelo valor original na data do Balanço Patrimonial.

Os créditos foram contabilizados pelo regime de competência, no curto e/ou longo prazo, como créditos a receber e o seu reflexo foi evidenciado nas variações aumentativas, sendo apresentada em 31/12/2023, os montantes abaixo:

Créditos a Receber de CP		R\$	
Descrição - CRCMA	2024	2023	
Créditos do exercício	2.243.066	2.095.744	
Créditos de exercícios anteriores	7.225.730	6.286.682	
Parcelamento débitos	1.119.751	1.101.884	
(-) Perda Estimada de Créditos	(8.788.494)	(7.777.134)	
<b>Total</b>	<b>1.800.053</b>	<b>1.707.176</b>	

### Nota Explicativa

3

#### Demais créditos e valores de curto prazo

Representam os valores a receber relativos a adiantamentos a pessoal, operações com fornecedores e valores a receber de entes públicos.

Demais Créditos e Valores		R\$	
Descrição	2024	2023	
Tributos e Contribuições a Recuperar	175	2.742	
Créditos por Danos ao Patrimônio	123	-	
Demais Créditos com Vinculação	2143	2.143	
Outros créditos e valores a receber	1400	-	
<b>Total</b>	<b>3.841</b>	<b>4.885</b>	

Fonte: Balanço Patrimonial 2024

#### Tributos e Contribuições a Recuperar

Referem-se a valores de cota-parte que o Regional reteve de quantias restituídas a profissionais que, por equívoco, efetuaram pagamento ao CRCMA, sendo que esses valores já foram repassados ao CFC no momento do pagamento original. Informamos ainda que o valor de R\$ 2.742,00, referente a um direito que constava em nosso ativo junto à Receita Federal no ano de 2023, foi baixado. A referida baixa ocorreu em razão de a Receita Federal não ter identificado nenhum pagamento correspondente ao referido valor. Diante disso, a Presidente do CRCMA solicitou a baixa contábil do montante.

#### Créditos por Danos ao Patrimônio

Referem-se à devolução do saldo de suprimento de fundos concedido a funcionário para pagamento de despesas miúdas de pronto pagamento relativas ao mês de dezembro. Como a devolução não foi realizada dentro do exercício de 2024, o valor foi inscrito em Diversos Responsáveis - Créditos por Danos ao Patrimônio.

#### Demais Créditos com Vinculação

Compreende valores a receber da Plataforma "VAMOS PARCELAR" que não foram liquidados pela mesma junto ao CRCMA e como os profissionais não deram causa ao evento, o CFC recomendou através do Ofício-Circular n.º 3.651/DIREX/CFC que os débitos dos profissionais fossem baixados e reconhecêssemos no ativo o direito junto à empresa.

### Outros Créditos e Valores a Receber

Compreende-se a valores de aluguel a receber, relativos aos meses de novembro e dezembro de 2024, que não foram quitados dentro do exercício financeiro do referido ano.

#### Nota Explicativa

4

### Estoques

Compreende o somatório dos bens adquiridos pelo CRCMA, com o objetivo de utilização própria no curso normal de suas atividades operacionais e administrativas, composto de materiais de expediente, gêneros de alimentação e materiais de higiene, limpeza e conservação, materiais de distribuição, bens móveis não ativáveis e outros.

Os bens em almoxarifado estão avaliados, na entrada, pelo valor original das aquisições. O método para mensuração e avaliação das saídas dos estoques é o custo médio ponderado, considerando o custo histórico dos materiais. As apropriações provenientes da utilização são contabilizadas em contas de resultado.

#### Materiais de Consumo

R\$

Descrição	2024	2023
Materiais de expediente	11.057	12.270
Impressos formulários e papéis	2.269	2.308
Materiais de informática	1435	104
Material de copa e cozinha	340	153
Gêneros de alimentação	-	664
Material de higiene, limpeza e conservação	763	1.236
Bens móveis não ativáveis	-	5.694
Materiais de distribuição gratuita	-	16.097
<b>Total</b>	<b>15.864</b>	<b>38.526</b>

Fonte: Balanço Patrimonial 2024

Os materiais disponíveis em almoxarifado foram inventariados em 31/12/2024 e os ajustes necessários à sua regularização, foram realizados no sistema operacional de controle de estoques, os quais não influenciaram nos saldos das contas patrimoniais.

#### Nota Explicativa

5

### Variações Patrimoniais Diminutivas pagas antecipadamente

Compreendem pagamentos de Variações Patrimoniais Diminutivas (VPD) antecipadas, cujos benefícios ou prestações de serviços ocorrerão até o término do exercício seguinte.

#### VPD Antecipada

R\$

Descrição	2024	2023
Seguros de bens móveis	567	391
Seguros de bens imóveis	2.083	485
Assinaturas	9.698	6.829
<b>Total</b>	<b>12.350</b>	<b>7.705</b>

Fonte: Balanço Patrimonial 2024

No exercício de 2024 ocorreu um aumento de 202,85% nos seguros de bens móveis e imóveis do CRCMA e refere-se principalmente à inclusão dos custos de seguro da sala da Delegacia de Imperatriz.

#### Nota Explicativa

6

### Ativo Realizável a Longo Prazo

Os Créditos de Longo Prazo estão representados pelo saldo a receber dos valores de anuidades, multas de infrações e de eleições, que se encontram em aberto até o exercício de 2023 acrescidos de atualização monetária, multa e juros, inscritos em Dívida Ativa, subdivididos em Não Executados e Executados.

#### Créditos a Receber de LP

R\$

Descrição - CRCMA	2024	2023
Parcelamento débitos	1.201.526	775.947
Créditos de exercícios anteriores não executados	4.741.676	4.949.160
Dívida Ativa Executada	4.101.930	3.066.883
(-) Perda Estimada de Créditos	(9.743.779)	(8.528.229)
<b>Total</b>	<b>301.354</b>	<b>263.760</b>

#### Nota Explicativa

7

### Investimentos, imobilizado e intangível

Os bens que integram os investimentos, imobilizado e intangíveis estão assim distribuídos:

#### Imobilizado Bens móveis e imóveis

O ativo imobilizado, incluindo os gastos adicionais ou complementares, é mensurado ou avaliado com base no valor de aquisição com exceção dos bens que foram reavaliados a valor de mercado e reconhecido contabilmente, no exercício de 2012. Os ativos imobilizados obtidos a título gratuito (se for o caso) o valor é o resultante da avaliação obtida com base em procedimento técnico ou o valor patrimonial definido nos termos da doação.

Por meio da Portaria nº 138 de 06 de novembro de 2024, foi nomeada a comissão para o levantamento de bens móveis, a qual apresentou relatório conclusivo à administração apontando em relatório específico o resultado dos bens inventariados Processo SEI nº 9079614110000473.000081/2024-26.

Os saldos das contas do Imobilizado, em 31/12/2024, são:

#### Móveis e Imóveis

R\$

Descrição	Saldo em 31/12/2024	Compras	Incorporações	Desincorporações	Saldo em 31/12/2023	Depreciação acumulada
Móveis e utensílios	135.274	-	-	2.622	132.652	(62.423)
Máquinas e equipamentos	453.230	36.170	-	5.385	484.015	(211.311)
Utensílios de copa e cozinha	-	5.778	-	-	5.778	(103)
Veículos	63.900	-	-	-	63.900	(57.510)
Equipamentos de processamento de dados	266.589	81.116	2.682	99.165	251.222	(136.264)
Sede	3.910.340	-	10.027	-	3.920.367	(1.322.275)
Subsede/Salas/Garagem	982.234	-	-	-	982.234	(361.798)
Terrenos	633.000	-	-	-	633.000	0
<b>Total dos Bens</b>	<b>6.444.567</b>	<b>123.064</b>		<b>107.172</b>	<b>6.473.169</b>	<b>(2.151.683)</b>

Fonte: Balanço Patrimonial 2024

Entre as aquisições mais relevantes no ano, destaca-se a conta Equipamentos de Processamento de Dados, onde o Conselho Regional de Contabilidade do Maranhão (CRCMA) investiu R\$ 76.218,85 (setenta e seis mil, duzentos e dezoito reais e oitenta e cinco centavos) na compra de 16 notebooks e 01 switch para modernizar sua infraestrutura tecnológica e aprimorar os serviços prestados. A iniciativa visa aumentar a eficiência administrativa, oferecer maior mobilidade aos colaboradores e garantir mais agilidade e segurança no atendimento aos profissionais da contabilidade. Com esse investimento, o CRCMA reforça seu compromisso com a inovação e a melhoria contínua, fortalecendo suas atividades institucionais.

No grupo Máquinas e Equipamentos, podemos destacar a aquisição de 4 condensadoras para os aparelhos de ar condicionados do CRCMA, 01 (uma) fragmentadora de papel, 02 (duas) televisões e 01 (um) projetor.

No grupo Máquinas e Equipamentos, podemos destacar a aquisição de 4 condensadoras para os aparelhos de ar condicionados do CRCMA, 01 (uma) fragmentadora de papel, 02 (duas) televisões e 01 (um) projetor.

É importante observar também que a classificação das condensadoras como máquinas e equipamentos fundamenta-se na sua natureza e funcionalidade dentro do patrimônio da entidade. De acordo com as normas contábeis aplicáveis, a categorização de um bem deve levar em consideração sua capacidade de agregar valor ao ativo principal, bem como sua durabilidade e vida útil econômica. As condensadoras integram os sistemas de climatização e são essenciais para a manutenção das condições ambientais adequadas ao funcionamento de determinadas instalações.

No entanto, considerando que a documentação original do processo não apresentava justificativa expressa para essa classificação, será realizada uma revisão técnica, levando à reavaliação do tempo de depreciação. O novo cálculo irá considera

a vida útil estimada do equipamento, alinhando-se às diretrizes contábeis vigentes para a correta alocação do custo ao longo do tempo. Dessa forma, o ajuste na depreciação busca garantir a adequação da informação patrimonial, conferindo maior precisão à avaliação dos ativos e seu impacto financeiro.

É importante relatar também que o valor de R\$ 10.028,00 (dez mil e vinte e oito reais) refere-se a uma despesa de capital do CRCMA ao qual foi incorporada ao valor da sede do Regional conforme podemos observar no Processo SEI N° 9079614110000473.000063/2024-44.

### Depreciação

A depreciação e amortização de bens adquiridos e postos em operação utilizam o método das cotas constantes com critérios definidos na Instrução Normativa CCI/CFC n.º 04, de 2012.

Os bens adquiridos até dezembro de 2010 foram avaliados pela empresa Unisis Administração Patrimonial LTDA e depreciados a partir de 1º de janeiro de 2011, de acordo com a vida útil do bem estabelecida no laudo de avaliação n.º 2.680-10.

As depreciações dos bens adquiridos serão registradas a partir do mês seguinte à aquisição e instalação. A tabela abaixo demonstra o tempo de vida útil e o valor residual de cada grupo de imobilizado.

#### Tabela de referência para vida útil e valor residual

Título	Vida Útil (anos)	Valor Residual
Sede (edifícios)/subsedes/salas/garagens	25	10%
Móveis e utensílios de escritório/máquinas e equipamentos/instalações e veículos	10	10%
Equipamentos de processamento de dados	5	10%
Sistemas de processamento de dados - softwares (amortização)	5	10%

Fonte: INT VPCI 004/2012, item 2.3.7

### Intangível

O ativo intangível refere-se aos direitos relacionados a bens incorpóreos, destinados à manutenção da atividade pública ou exercidos com essa finalidade. Inicialmente, é mensurado ou avaliado com base no valor de aquisição ou produção.

Intangível					R\$
Descrição	Saldo em 31/12/2024	Aquisição	Baixas	Saldo em 31/12/2023	Amortização acumulada
Sistemas processam. de dados	41.595	20.564	24.736	37.423	(14.227)
<b>Total</b>	<b>41.595</b>	<b>20.564</b>	<b>24.736</b>	<b>37.423</b>	<b>(14.227)</b>

Fonte: Balanço Patrimonial 2024

No exercício de 2024, o Conselho Regional de Contabilidade do Maranhão (CRCMA) realizou a aquisição de softwares essenciais para otimizar suas operações e garantir maior eficiência e segurança no desempenho de suas atividades. O investimento total de R\$ 20.564,00 (vinte mil, quinhentos e sessenta e quatro reais) contemplou ferramentas fundamentais para o trabalho administrativo, a proteção de dados e a comunicação institucional.

Dentre os softwares adquiridos, destacam-se:

- Software Antivírus: Fundamental para a segurança digital, proteger os sistemas e dados do CRCMA contra ameaças cibernéticas, garantindo a integridade das informações. (Processo SEI N° 9079614110000474.000317/2024-14)
- Office Professional: Conjunto de ferramentas indispensáveis para a produção de documentos, planilhas e apresentações, permitindo maior organização e produtividade no ambiente corporativo. (Processo SEI N° 9079614110000474.000318/2024-69)
- Canva: Plataforma que possibilita a criação de materiais gráficos profissionais para comunicação interna e externa, aprimorando a identidade visual do Conselho. (Processo SEI N° 9079614110000474.000333/2024-15).

•Adobe Acrobat: Essencial para a edição e gerenciamento de documentos em PDF, facilitando a digitalização e o arquivamento de documentos institucionais. (Processo SEI N° 9079614110000474.000335/2024-04)

•IA ChatGPT: Tecnologia que auxilia na automatização de respostas, otimização de textos e aprimoramento da comunicação institucional, agregando eficiência aos processos internos. (Processo SEI N° 9079614110000474.000346/2024-86)

•Licença ZOOM: Ferramenta essencial para reuniões e eventos online, garantindo a conectividade e a interação entre profissionais da contabilidade, colaboradores e parceiros. (Processo SEI N° 9079614110000474.000391/2024-31)

### Amortização

A amortização dos ativos intangíveis é efetuada de acordo com a vida útil definida. Em 31/12/2024, foram reconhecidas as amortizações de exercícios anteriores dos softwares concluídos pela fábrica de softwares, mas não foram registradas no controle do patrimônio.

#### Nota Explicativa

8

### Passivo Circulante

O passivo circulante apresenta o elenco de contas segregadas de acordo com o grau de exigibilidade, observada a seguinte divisão: Pessoal a pagar e encargos trabalhistas; obrigações trabalhistas, previdenciárias e assistenciais; obrigações fiscais; depósitos consignáveis; fornecedores e contas a pagar; obrigações de repartições a outros entes; empréstimos e financiamentos; provisões; e demais obrigações.

As obrigações são mensuradas e/ou avaliadas pelo valor original. As atualizações e os ajustes apurados são contabilizados em contas de resultado.

### Obrigações de Curto Prazo

R\$

Descrição	2024	2023
Obrig. Trab. e Encargos Sociais a Pagar	32.123	-
Obrigações Fiscais de Curto Prazo	16762	-
Depósitos Consignáveis	22.775	1.860
Fornecedores	66.162	103.872
<b>Total</b>	<b>137.822</b>	<b>105.732</b>

Fonte: Balanço Patrimonial 2024

### Obrigações Trabalhistas e Previdenciárias

Nesse grupo está evidenciado os saldos de obrigações a pagar, relativos a salários e ordenado dos funcionários, encargos sociais incidentes sobre a folha de pagamento.

### Depósitos Consignáveis

São as retenções efetuadas dos pagamentos, mas que não são de propriedade do Conselho e que tenham caráter devolutivo como INSS retido sobre a folha de pagamento, IRRF, Empréstimo Consignado e INSS sobre as Férias.

### Obrigações Trabalhistas e Previdenciárias

Nesse grupo está evidenciado os saldos de obrigações a pagar, relativos a salários e ordenado dos funcionários, encargos sociais incidentes sobre a folha de pagamento.

### Fornecedores

No grupo de fornecedores estão registrados os valores a pagar aos credores decorrentes de fornecimento de bens/materiais e da prestação de serviços.

Ressalta-se que os valores retidos dos fornecedores são depositados em conta vinculada específica, conforme o disposto no Anexo XII da IN MPDG n.º 05/2017. A retenção no momento do pagamento é registrada em conta de passivo e o depósito em conta específica é efetuado em rubrica do ativo.

As apropriações estão de acordo com a legislação vigente e alinhadas as orientações da IN/VPCI/CFC n° 03/2024.

### Demais Obrigações de Curto Prazo

R\$

Descrição	2024	2023
Contas a pagar crédito de terceiros	9.154	18.143
Transferências Legais	-	90
Outras Obrigações	-	6.250
<b>Total</b>	<b>9.154</b>	<b>24.484</b>

Fonte: Balanço Patrimonial 2024

O saldo do grupo “Contas a Pagar crédito de terceiros” está representado apenas por valores que foram identificados de boletos recebidos em duplicidade ou recebidos a maior de profissionais, os quais estão sendo objeto de devoluções para os mesmos.

#### Nota Explicativa

9

### Provisões de Curto Prazo

No passivo circulante, são evidenciados também as provisões para 13º, férias e encargos e os processos judiciais com perda classificada como “praticamente certa”. As provisões relativas aos processos judiciais com perda são classificadas como “provável” entre outras e são constituídas com base em estimativas confiáveis pelos prováveis valores de liquidação para os passivos.

### Provisões Trabalhistas

As provisões trabalhistas (13º, férias e encargos) são constituídas mensalmente, em atendimento ao regime de competência, com base nos períodos aquisitivos de cada funcionário, acrescidas dos respectivos encargos, conforme relatório expedido pelo sistema de folha de pagamento.

### Provisões de Férias

R\$

Títulos	2024	2023
Provisão de férias	92.267	130.319
Encargos sociais	145.343	163.656
<b>Total</b>	<b>237.610</b>	<b>293.975</b>

Fonte: Balanço Patrimonial 2024

As provisões para o décimo terceiro salário e seus encargos patronais são efetuadas mensalmente (1/12 avos), a partir do

exercício em curso, nos termos da legislação trabalhista. Desta forma não há saldo a ser evidenciado por ocasião do fechamento do balanço.

**Provisão para Riscos Trabalhistas e Cíveis de Curto e Longo Prazo**

Esta provisão tem por finalidade dar cobertura às despesas, cujo fato gerador já ocorreu, mas não tendo havido ainda, o correspondente desembolso.

As provisões são reconhecidas quando a possibilidade de saída de recursos no futuro é provável, e é possível a estimação confiável do seu valor. São atualizadas até a data das demonstrações contábeis pelo montante provável de perda, observadas suas naturezas e os relatórios técnicos emitidos pelas áreas responsáveis

As provisões para riscos trabalhistas e cíveis são constituídas com base no Relatório de Passivos Contingentes emitido pela Assessoria Jurídica, cujos processos são avaliados como “praticamente certo”, “provável”, “possível” e “remota”, podendo ser para ganho ou perda.

As situações de “praticamente certo” e “provável” estão representadas no Balanço Patrimonial e a situação “possível” está destacado nesta nota explicativa, conforme estabelecido pela NBC TG 25 (R1), aprovada pela Resolução CFC nº 1.180/09.

De acordo com o Manual de Contabilidade do Sistema CFC/CRCs, uma contingência passiva é a possível obrigação presente, cuja existência será confirmada somente pela ocorrência, ou não, de um ou mais eventos futuros, que não estejam totalmente sob controle da entidade.

Ressalta-se que os processos contingentes cuja avaliação do grau de perda foi classificada como “possível” e “remota” não são reconhecidos contabilmente.

De acordo com o relatório enviado pela assessoria jurídica não há provisões trabalhistas, no entanto segue demonstrativo com os valores correspondentes a quantidade e classificação das contingências cíveis:

<b>Provisão para riscos trabalhistas e cíveis</b>					<b>R\$</b>
<b>Processos Cíveis</b>	<b>Qtd.</b>	<b>Valor</b>	<b>Qtd.</b>	<b>Valor</b>	
Praticamente certo	2	7.000	2	7.000	
<b>Total</b>	<b>2</b>	<b>7.000</b>	<b>2</b>	<b>7.000</b>	

Fonte: Procuradoria Jurídica do CRCMA – 2024

No ano de 2024 não houve nenhum pagamento referente aos processos Cíveis, permanecendo os mesmos valores de 2023.

**Provisão para Cota Parte**

Constitui cota parte valor correspondente a 20% sobre os créditos a receber líquidos de curto e longo prazo conforme orientação do Pronunciamento nº 85/12 da Vice-presidência de Controle Interno do CFC.

<b>Cota Parte</b>			<b>R\$</b>
<b>Descrição</b>	<b>Créditos Líquidos</b>	<b>Cálculo Provisão Cota Parte</b>	
Créditos a Receber - CP	1.800.053	360.011	
Créditos a Receber - LP	301.354	60.271	
<b>Total</b>	<b>2.101.407</b>	<b>420.281</b>	

**Nota Explicativa**

10

O empréstimo obtido com o Conselho Federal de Contabilidade teve a finalidade de construção, ampliação e/ou modernização da nossa sede e está contabilizado pelo valor original e os juros também foram evidenciados em contas distintas de acordo com o contrato.

É importante ressaltar que o CRCMA solicitou junto ao CFC o refinanciamento do saldo devedor do empréstimo em 2023 conforme Ofício nº 170/2023 CRCMA-DIREX. O Pedido foi aprovado e o CRCMA encontra-se em dia com as obrigações referentes ao Empréstimo.

Os registros contábeis referentes ao empréstimo obtido com Conselho Federal de Contabilidade, com saldos atualizados em 31/12/2024, são:

<b>Empréstimos obtidos</b>			<b>R\$</b>
<b>Curto Prazo</b>	<b>2024</b>	<b>2023</b>	
Empréstimo – Principal	-	261.746	
Juros sobre empréstimos	-	72.806	
(-) Encargos financeiros a apropriar	-	-	
<b>Total</b>	<b>-</b>	<b>334.552</b>	

<b>Longo Prazo</b>			<b>R\$</b>
<b>2024</b>	<b>2023</b>		
Empréstimo – Principal	2.173.565	2.002.384	
Juros sobre empréstimos	2.939.904	1.952.175	
(-) Encargos financeiros a apropriar	(1.570.401)	(717.199)	
<b>Total</b>	<b>3.543.068</b>	<b>3.237.360</b>	

Fonte: Balanço Patrimonial 2024

**Nota Explicativa**

11

**Patrimônio Líquido**

O patrimônio é constituído de recursos próprios, sofrendo variações em decorrência de superávits ou déficits apurados anualmente.

<b>CRCMA</b>			<b>R\$</b>
<b>Títulos</b>	<b>2024</b>	<b>2023</b>	
Ajuste de exercícios anteriores	(332)	(1.512)	
Resultado patrimonial do exercício	31.629	(386.631)	
Resultados acumulados de exercícios anteriores	3.199.326	3.587.469	
<b>Patrimônio líquido</b>	<b>3.230.623</b>	<b>3.199.326</b>	

Fonte: Balanço Patrimonial 2024

São considerados na conta de “Ajustes de Exercícios Anteriores” os lançamentos de ajustes decorrentes de omissões e erros de registros ocorridos em anos anteriores ou de mudanças de critérios contábeis.

Nota Explicativa

12

### Resultado Financeiro

O Resultado financeiro é representado pela diferença entre o ativo financeiro e o passivo financeiro, apurado em conformidade com a Lei nº 4.320/64, alinhado as orientações do Controle Interno do CFC. No exercício de 2024 foi apurado um superávit financeiro no valor de R\$ 739.020,92 (setecentos e trinta e nove mil e vinte reais e noventa e dois centavos).

Resultado Financeiro		R\$	
Descrição	2024	2023	
Ativo financeiro	1.123.606	1.126.901	
(-) Passivo financeiro	384.585	424.191	
<b>Superávit financeiro</b>	<b>739.021</b>	<b>702.710</b>	

Fonte: Balanço Patrimonial 2024

Nota Explicativa

13

### Demonstração das Variações Patrimoniais

Esta demonstração apura o resultado patrimonial, que pode ser positivo ou negativo, dependendo do resultado líquido entre as variações aumentativas e diminutivas. O valor apurado compõe o patrimônio líquido demonstrado no BP. O Resultado Patrimonial no ano de 2024 foi de R\$ 31.628,63 (trinta e um mil, seiscentos e vinte e oito reais e sessenta e três centavos).

Nota Explicativa

14

### Resultado Patrimonial

O resultado patrimonial representa o resultado apurado com base no regime de competência da Variação Patrimonial Diminutiva e da Variação Patrimonial Aumentativa, escrituradas no subsistema patrimonial.

Resultado Patrimonial	2024	2023
Var. Patrimoniais Aumentativas	9.525.551	12.258.233
(-) Var. Patrimoniais Diminutivas	9.493.922	12.644.864
<b>Superávit</b>	<b>31.629</b>	<b>(386.631)</b>

Fonte: DVP e Balanço Patrimonial 2024

O Superávit Patrimonial apurado de R\$ 31.628,63 foi 108% superior ao exercício de 2023. O superávit em questão decorreu do aumento no reconhecimento das receitas de anuidades, impactando diretamente o Resultado Patrimonial do exercício de 2024.

### Balanço Financeiro (BF)

O Balanço Financeiro apresenta os ingressos e os dispêndios, os recebimentos e os pagamentos de natureza extraorçamentária, conjugados com os saldos financeiros advindos do exercício anterior. Dessa movimentação financeira, resulta um saldo financeiro, que é transferido para o exercício seguinte.

Nota Explicativa

15

### Ingressos e Dispêndios Extraorçamentários

Nos saldos dos ingressos e dos dispêndios extraorçamentários, estão evidenciados, especialmente, a movimentação dos depósitos restituíveis e os valores vinculados a processos judiciais, e os valores inscritos em restos a pagar e os pagos de exercícios anteriores, e os cancelamento de restos a pagar, decorrentes de erros, entre outros.

### Balanço Orçamentário (BO)

O Balanço Orçamentário demonstra as receitas e despesas previstas em confronto com as realizadas e reflete as mudanças do orçamento anual devido à elaboração de créditos adicionais. A diferença entre o total de receitas arrecadadas e o de despesas empenhadas gera o resultado orçamentário, o qual pode ser positivo – superávit orçamentário – ou negativo – déficit orçamentário. O resultado orçamentário evidencia a sobra ou a falta dos recursos arrecadados para cobertura das despesas empenhadas.

Nota Explicativa

16

### Resultado Orçamentário

A Proposta Orçamentária do CRCMA para o exercício de 2024 foi aprovada por meio da Resolução n.º 608/2023, publicada no Diário Oficial do Estado do Maranhão, em 27 de novembro de 2023, no valor de R\$ 4.199.654,00 e foi suplementado por meio de superávit financeiro e excesso de arrecadação no valor total de R\$ 190.000,00, de acordo com a legislação vigente.

No balanço orçamentário, estão contabilizados os valores das receitas arrecadadas e as despesas liquidadas, sendo o resultado orçamentário apurado pela diferença entre as receitas arrecadadas e as despesas empenhadas e liquidadas no exercício.

O resultado orçamentário foi extraído com base no subsistema orçamentário e apresentou um superávit orçamentário de R\$ 45.962,00

Resultado Orçamentário		R\$	
Descrição	2024	2023	
Receitas Arrecadadas (Corrente e Capital)	4.347.023	4.228.390	
Despesas Empenhadas (Corrente e Capital)	4.301.061	4.119.718	
<b>Superávit</b>	<b>45.962</b>	<b>108.673</b>	

Fonte: Balanço Orçamentário 2024

### Demonstrativo de Execução de Restos a Pagar Processados (RPP)

O Demonstrativo de Execução de Restos a Pagar Processados apresenta os valores de obrigações empenhadas e liquidadas, mas não pagas dentro do Exercício Financeiro, bem como as obrigações inscritas em exercícios anteriores e pagas ou canceladas no exercício corrente. Em 2024, as inscrições em restos a pagar processados totalizaram R\$ 98.285,26.

### Demonstração do Fluxo de Caixa (DFC)

O demonstrativo evidencia as movimentações ocorridas no Caixa e seus equivalentes, segregando as atividades de operação, de investimentos e de financiamento.

- O fluxo de caixa das operações compreende os ingressos, inclusive decorrentes de receitas originárias e derivadas, os desembolsos relacionados com as atividades operacionais e outras que não se qualificam como de investimento ou financiamento.
- O fluxo de caixa dos investimentos inclui os recursos relacionados à aquisição e à alienação de ativo não circulante, bem como, recebimentos por liquidação de adiantamentos. Inclui também a captação de recursos relacionados a empréstimos obtidos junto ao CFC, bem como, a amortização desses empréstimos.

### Demonstração das Mutações do Patrimônio Líquido (DMPL)

O demonstrativo tem a finalidade de divulgar as variações do patrimônio líquido do CRCMA nos exercícios de 2024 e 2023, bem como sua evolução no período. O CRCMA registrou um incremento de aproximadamente 1% em seu Patrimônio Líquido em comparação a 2023.

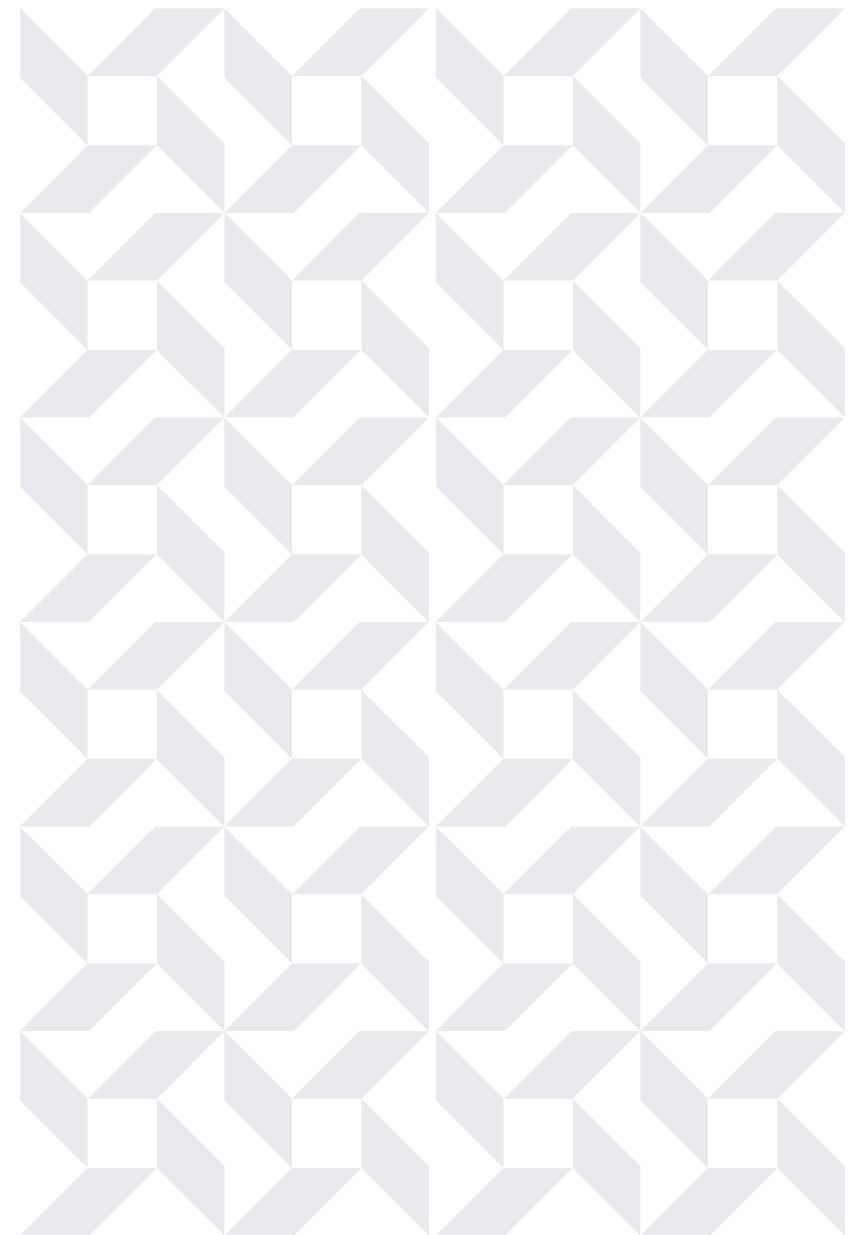
São Luís, 31 de dezembro de 2024.



Contadora Ana Lígia Coelho Martins  
Presidente do CRCMA  
CRCMA – 011437/O



Contador Rodrigo André Barreto Bezerra  
CRCMA – 008833/O



## Expediente

**Contadora Ana Lígia Coelho Martins**  
Presidente

**Contador Fernando Henrique Farias Rodrigues**  
Vice-Presidente de Assuntos Administrativos

**Contador Klécyo Henryque Matos Barros**  
Vice-Presidente de Fiscalização, Ética e Disciplina

**Contador André Luis Maia Santos Ferreira**  
Vice-Presidente de Controle Interno

**Contador Fernando José Leite Oliveira**  
Vice-Presidente de Desenvolvimento Profissional

**Contador Vanessa Monteles de Matos**  
Coordenadora Adjunta da Câmara de Registro

**Pâmela Dávalos de Souza**  
Diretora Executiva

**Responsável pela Elaboração do Relatório de Gestão do CRCMA referente ao exercício de 2024**  
Gleycianne Araujo Alves

### Revisão

Alcino Araújo Nascimento Neto  
Alexander Lopes Pinto  
Fernando Henrique Ferreira Freitas  
Gildo Vitorino de Assuncao Junior  
Igor Leonardo Santos Cavalcante  
Pâmela Dávalos de Souza  
Rafaela de Sousa Cardoso  
Ramon Araujo Santos  
Rodrigo André Barreto Bezerra  
Tânia Lourdes França Silva Mende

**Artes, capa e projeto gráfico**  
Cristian Lisboa

### Diagramação

Cristian Lisboa (CFC)  
Dianne Freitas (CFC)  
Gleycianne Araujo Alves (CRCMA)





Siga-nos nas redes sociais!

Rua Leblon, 10, Qd C, Parque Atlântico  
São Luís/MA | CEP: 65071-745  
[www.crcma.org.br](http://www.crcma.org.br)