



Plano Diretor de Tecnologia de Informação (PDTI) do CRC-MA
Biênio-2022/2023

São Luís
25/03/2022

Conselho Regional De Contabilidade Do Maranhão

Conselho Diretor

Ana Lúgia Coelho Martins
Presidente

Fernando José Leite Oliveira
Vice-Presidente de Administração

Helcimar Araújo Belém Filho Vice-
Presidente de Controle Interno

Klecyo Henryque Matos Barros
Vice-Presidente de Fiscalização, Ética e Disciplina

Núbia Regina Sousa Coelho
Vice-Presidente de Desenvolvimento Profissional

Fernando Henrique Farias Rodrigues
Vice-Presidente Técnico

Radamesse dos Santos Bezerra
Vice-Presidente de Desenvolvimento Operacional

Plínio Oliveira da Silva
Vice-Presidente de Registro

Comissão do PDTI

Fernando José Leite Oliveira
Igor Leonardo Santos Cavalcante
Rafaela Sousa Cardoso
Ramon Araújo Santos

[HISTÓRICO DE ALTERAÇÕES]

Data	Versão	Descrição	Autor
22/08/2017	1.0	Plano Diretor de Tecnologia de Informação (PDTI) do CRC-MA, Biênio-2018/2019	CRC-MA
28/05/2020	2.0	Plano Diretor de Tecnologia de Informação (PDTI) do CRC-MA, Biênio-2020/2021	CRC-MA
27/05/2022	3.0	Plano Diretor de Tecnologia de Informação (PDTI) do CRC-MA, Biênio-2022/2023	CRC-MA

Sumário

1	INTRODUÇÃO.....	6
2	METODOLOGIA APLICADA PARA ELABORAÇÃO.....	7
3	REFERENCIAL ESTRATÉGICO, PRINCÍPIOS E DIRETRIZES.....	8
3.1	Missão.....	8
3.2	Visão.....	8
3.3	Valores.....	8
3.4	Mapa Estratégico do Sistema CFC/CRCs.....	9
3.5	Análise de SWOT.....	9
4	ORGANIZAÇÃO DO CRCMA.....	11
5	ORGANIZAÇÃO DA TI.....	11
6	RECURSOS TECNOLÓGICOS.....	12
7	PLANEJAMENTO DAS AÇÕES DE TI.....	13
8	PLANO ORÇAMENTÁRIO DO PDTI.....	13
9	FATORES CRÍTICOS DE SUCESSO.....	14
10	CONCLUSÃO.....	15
11	DOCUMENTOS DE REFERÊNCIA.....	16

APRESENTAÇÃO

O Plano Diretor de Tecnologia de Informação (PDTI) é o instrumento de gestão que envolve planejamentos a serem realizados para o próximo biênio (2022-2023), explanando e caracterizando os objetivos pretendidos e a busca por melhorias contínuas no setor, possibilitando o atendimento às necessidades dos profissionais e colaboradores que dependem destes recursos.

No Conselho Regional de Contabilidade do Estado do Maranhão, o PDTI chega em sua terceira edição, fazendo um balanço do que foi entre a versão anterior e a atual, com uma nova perspectiva para os próximos dois anos, preparando a instituição para o futuro e harmonia com o Sistema CFC/CRC's.

Este documento é fruto do ofício de sua equipe, cujo trabalho planejado para os próximos dois anos é executado a partir de um levantamento da situação do órgão em relação a supervisão desde a sua infraestrutura, corpo funcional, pontos fortes, fracos, ameaças e oportunidades, prazos e metas, definições de estratégias.

Continua sendo importante ferramenta que permitirá avaliar os avanços e mensurar as dificuldades que a gestão poderá encontrar, auxiliando a instituição na tomada de decisão, e alinhando ao Planejamento Estratégico do Sistema CFC/CRC's, de modo a fazer um CRC sempre mais forte para o usuário, seja profissional da contabilidade ou membro da sociedade civil.

Englobam ações estratégicas as quais criaram ações futuras a serem tomadas levando-se em consideração metas e objetivos estabelecidos, observando para isso a missão, visão e valores deste conselho; as táticas, buscando estabelecer os objetivos a serem seguidos no departamento de Informática e buscar colocar a estratégia da entidade em ação; e operacionais, as quais envolvem a demonstração de ações diárias realizadas na instituição pelo setor e seus responsáveis.

O Conselho de Contabilidade é uma Autarquia Especial Corporativa dotada de personalidade jurídica de direito público, e mostra-se interessante a demonstração da utilização dos recursos empregados de acordo com as necessidades envolvidas.

Contadora Ana Lígia Coelho Martins
Presidente

1 INTRODUÇÃO

O Plano Diretor de Tecnologia de Informação (PDTI) dá suporte ao Conselho Regional de Contabilidade do Maranhão (CRCMA), planejando, antes da execução gastos relacionados à Tecnologia da Informação, contemplando as ações associadas às metas uma ferramenta de controle, assessoramento, planejamento e gestão dos recursos e processos de Tecnologia da Informação, de acordo com o TCU em seu acórdão nº 2690/2016 e a IN SLTI/MPOG nº 04/2010.

Chegando em sua segunda versão, O PDTI teve sua implementação solicitada pelo Tribunal de Contas da União (TCU), para a elaboração da sua prestação de contas anual, representado pelo Relatório de Gestão do CRC-MA, onde um diagnóstico completo da Instituição é evidenciado em dados que correspondem a seus recursos em sentido amplo, evidenciados no tocante aos gastos relativos à Tecnologia da Informação.

Conforme recomendação do TCU em seu acórdão nº 2690/2016 – TCU – Plenário e solicitação constante no Relatório de Gestão - 2015 e 2016 – TCU, o Controle Interno deste Conselho solicitou a elaboração do presente planejamento.

Não obstante, o Plano Diretor de Tecnologia da Informação tem por objetivo:

- A alocação mais adequada dos recursos da área de TI;
- A obtenção de propostas mais vantajosas (economicidade);
- O fortalecimento das ações de TI (efetividade);
- A melhoria da gestão dos recursos da TI;
- A satisfação dos clientes da TI (áreas finalísticas);
- A maior transparência das ações de TI; e
- Um maior compartilhamento de informações.

Também foi um fator motivacional, a geração de valor para o órgão, pela atuação estratégica da TI.

2 METODOLOGIA APLICADA PARA ELABORAÇÃO

Foi utilizada uma metodologia que tem como referência o “Guia de PDTI do SISP 2.0” com adaptações divulgadas pelo Ministério do Planejamento, Orçamento e Gestão, adequando às particularidades do Sistema CFC/CRC’s e aplicada ao CRC-MA, juntamente com a consulta de outros PDTI’s do Sistema CFC/CRC’s.

Procurou-se estabelecer um modelo prático e simplificado, mais adequado à realidade do Conselho Regional de Contabilidade do Maranhão, considerando sua estrutura organizacional e dimensão.

Preparação	<ul style="list-style-type: none"> • Seguir orientações do TCU
Diagnóstico	<ul style="list-style-type: none"> • Situação atual
	<ul style="list-style-type: none"> • Situação futura
Planejamento	<ul style="list-style-type: none"> • Critérios e Priorização
	<ul style="list-style-type: none"> • Plano de ação contemplando contratações e capacitações
Publicação	<ul style="list-style-type: none"> • Assinado pela autoridade máxima do Conselho Regional

3 REFERENCIAL ESTRATÉGICO, PRINCÍPIOS E DIRETRIZES

Autarquia com personalidade jurídica de direito público, que tem como objetivo fiscalizar e registrar o exercício da profissão contábil, além de promover a qualificação permanente dos profissionais contábeis no âmbito do Estado do Maranhão.

3.1 Missão

Proteger os interesses dos profissionais de Contabilidade e a preservação do seu mercado de trabalho, assim como proteção dos direitos da sociedade, priorizando a ética e a qualidade dos serviços ofertados.

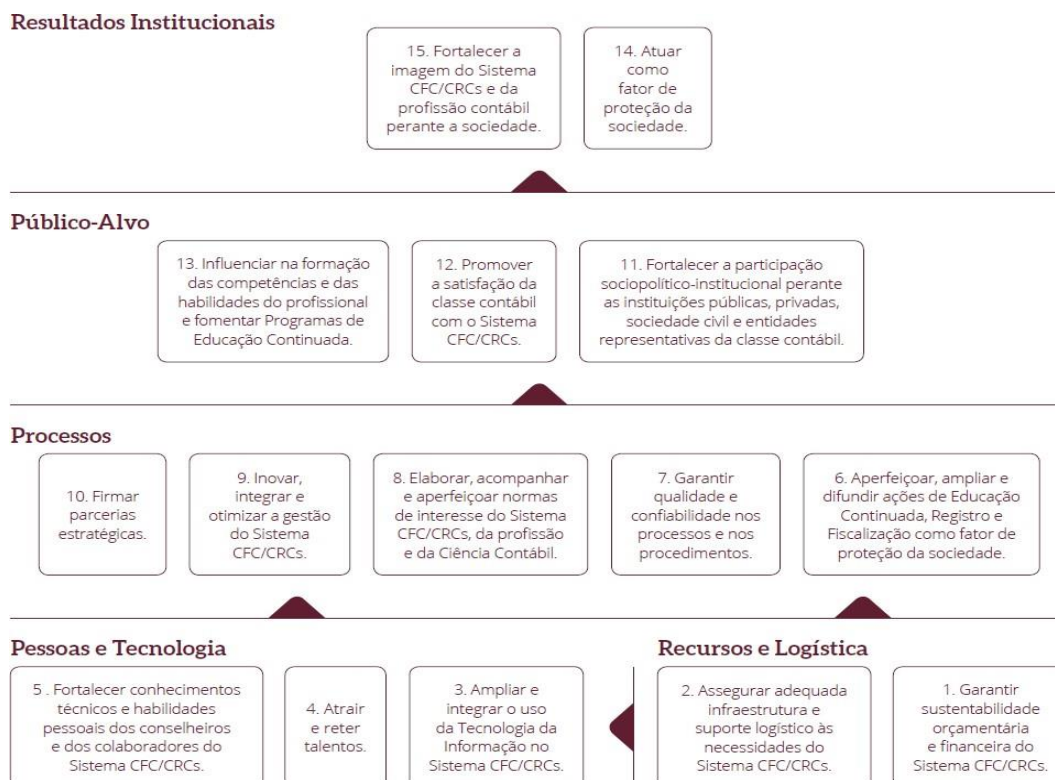
3.2 Visão

Ser o Conselho de classe estadual no cenário estadual e nacional pela excelência de seu desempenho, comprometido com a melhoria da qualidade dos serviços prestados à sociedade, mantendo-se sempre na vanguarda tecnológica, sendo referência em sua área de atuação.

3.3 Valores

- *Compromisso*
- *Responsabilidade*
- *Valorização profissional e social*
- *Ética*
- *Transparência*
- *Companheirismo*

3.4 Mapa Estratégico do Sistema CFC/CRCs



Destaca-se o Objetivo Estratégico “3 - Ampliar e Integrar o Uso da Tecnologia da Informação no Sistema CFC/CRCs” que já possui os seguintes indicadores estabelecidos:

- Índice de capacitação de usuários em tecnologia.
- Índice de renovação do parque de informática.

Princípios

- Melhoria contínua da prestação de serviços de TI e a transparência de informações à Sociedade
- Efetividade da gestão de TI
- Adoção de padrões tecnológicos e soluções de TI

Diretrizes

- Aplicação racional dos recursos de TI
- Garantia da Segurança da Informação
- Alinhamento com os objetivos institucionais

3.5 Análise de SWOT

Como uma releitura do documento anterior, a análise realizada pelo setor de TI, fazendo um levantamento do ambiente interno e externo da organização, apresenta as forças, fraquezas, oportunidades e ameaças para o ambiente. A expressão SWOT, em inglês que correspondem às palavras Forças (Strengths), Fraquezas

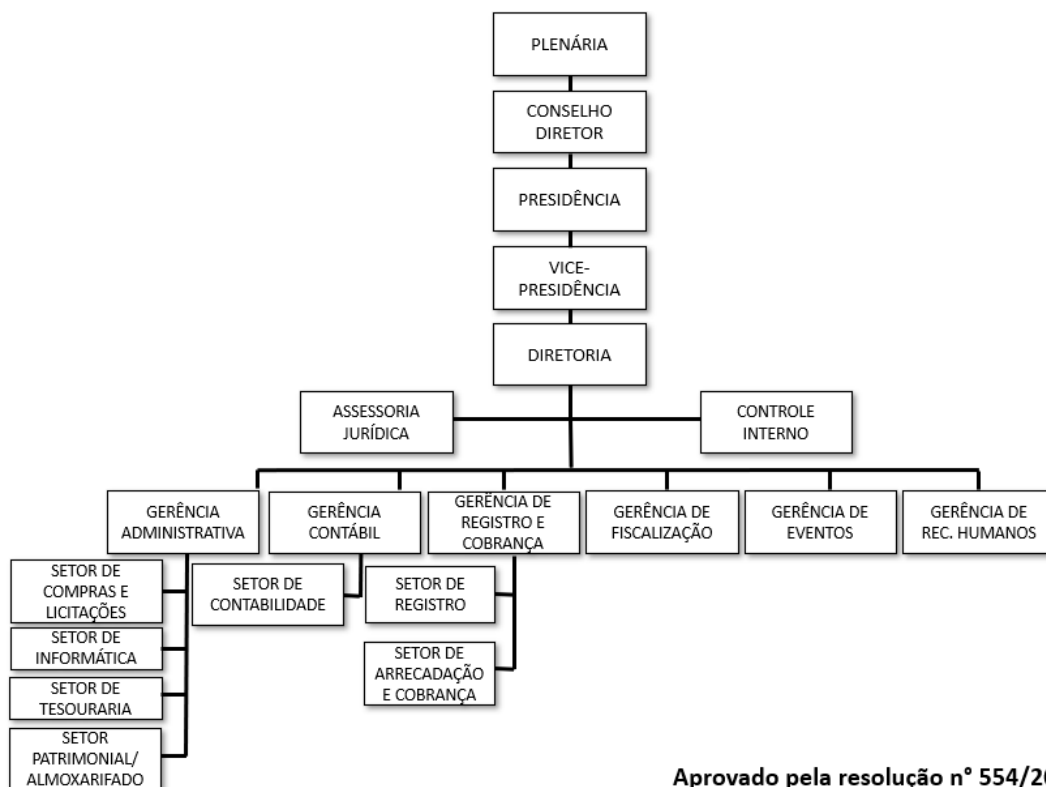
(Weaknesses), Oportunidades (Opportunities) e Ameaças (Threats). Por meio da matriz SWOT, realiza-se uma análise dos ambientes interno e externo, elencando os pontos positivos e negativos, de maneira a subsidiar ações estratégicas utilizadas para minimizar riscos e tirar proveito de oportunidades.

A seguir, é apresentada a análise SWOT da área de Tecnologia da Informação do CRCMA. Como ambiente interno, considerou-se somente a própria área de TI e, como ambiente externo, levou-se em conta não só fatores externos ao CRCMA, mas também qualquer fator ou área do Conselho que sejam externos TI do CRCMA. No ambiente interno são analisados pontos fracos e fortes dos ativos físicos e virtuais das tecnologias utilizadas pela organização, identificando a obsolescência ou vanguarda da tecnologia, possíveis investimentos a serem feitos em TI e qual tecnologia utilizar.

No ambiente externo são analisados fatores que rodeiam a organização, como oportunidades e ameaças que venham a interferir positivamente ou negativamente nas atividades da organização, podemos citar como oportunidades, novas tecnologias e fornecedores de soluções em TI que possam auxiliar o CRCMA a obter seus objetivos, aquisição de novos equipamentos, como hardware e software capacitação dos servidores do TI. As ameaças seriam a invasão do servidor, desatualização do servidor, hardware e software, a queda do servidor, problemas com a internet

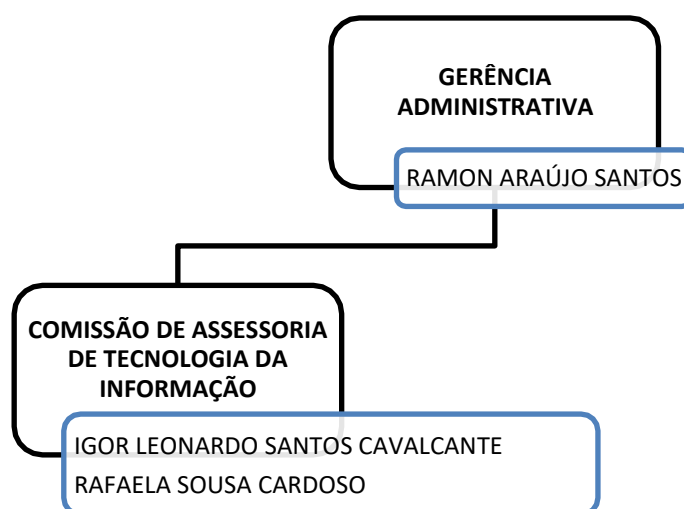
Ambiente Interno		Ambiente Externo	
Forças	Fraquezas	Oportunidades	Ameaças
Departamento de TI	Falta de pessoal capacitado para o setor	Busca de novos talentos	Falta de orçamento para contratação
Novo Site do CRC-MA		Uso de novas ferramentas de interação	Ataques por Hackers
Atualização do parque de informática	Baixo orçamento	Aquisição de novos equipamentos Parceria com o CFC.	Falta de recursos
Atualização de Software	Licenças desatualizadas Falta de Recursos Envelhecimento do hardware	Reconhecimento do TI como área estratégica.	Danificação dos equipamentos Recursos Financeiros
Alta expectativa por resultados	Mudança de Gestão	Novas Idéias	Ciclo curto de 2 anos de mandato
Dedicação e comprometimento como realização do trabalho	Processos e metodologias de trabalho não formalizados	Novos membros ajudando com novas ideias	Rotatividade dos colaboradores
Proximidade da diretoria e vice-presidência no acompanhamento dos trabalhos	Baixa integração entre equipes de TI do CRCMA e CFC		

4 ORGANIZAÇÃO DO CRCMA



Aprovado pela resolução nº 554/2018 em 31/08/2018

5 ORGANIZAÇÃO DA TI



6 RECURSOS TECNOLÓGICOS

Com o apoio às diversas atividades desempenhadas pela TI deste Conselho vários recursos como sistemas gerenciadores de bancos de dados, sistemas de informação e hardware, foram adquiridos ao longo dos anos e necessitam de manutenção e evolução. Esta seção se destina a demonstrar quais são os recursos.

Sistemas Gerenciadores de Banco de Dados

A tabela abaixo contém o inventário de sistemas gerenciadores de banco de dados existentes.

Banco de Dados	Quantidade de licenças
SQL 2005 STANDARD	1
SQL CALL	25

Hardware

O conselho possui hoje dentre seus ativos um conjunto de equipamentos que suportam toda a operação das atividades.

Alguns dos serviços foram terceirizados, como a locação de impressoras para documentos em geral de necessidade contínua.

A tabela abaixo detalha os equipamentos em uso em maio de 2022.

Hardware	Data de Aquisição	Quantidade
Servidor Dell PowerEdge R530 (XEON E5-2620 V3 2x, RAM 16GB 4x, SD 16GB, SSD 800GB 4x, HDD 4TB 2x, IDRAC8 Enterprise, DVD-ROM)	08/11/2016	1
PC CORE I7 8GB RAM HD 1 TB	12/12/2016	7
PC CORE I5 8GB RAM HD 500 GB	01/12/2019	5
SCANNER HP INTERPRISE FLOW 7500	05/12/2014	1
NOTEBOOK CORE I5 4GB HD 500 GB	31/12/2018	2
PC CORE I7 4GB RAM HD 500 GB	10/01/2012	5
IMPRESSORA HP LASER JET P1102W	31/12/2012	1
NOBREAK 10VA	12/12/2016	1
SWITCH GERENCIÁVEL D-LINK DGS 4 PORTAS	12/12/2016	4
IMPRESSORA HP 2055	03/02/2012	2
NOTEBOOK DELL INTEM 11 ^a G MEMÓRIA 8GB SSD 256GB	24/06/2021	3
NOTEBOOK LENOVO I5-8265U S145 8GB 1TB 15.6" W10 PTA	24/11/2020	1

7 PLANEJAMENTO DAS AÇÕES DE TI

O Planejamento das Ações de TI é composto pela relação das Ações de TI previstas para serem realizados no período 2022/2023. As medidas serão tomadas visando adequar e modernizar todas as áreas que envolvem a Tecnologia de Informação do CRC-MA apoiada, em diretrizes e metas estabelecidas para a área, que são:

1. Desenvolver ações que ampliem o nível de satisfação dos usuários internos e externos, com os serviços prestados pela TI;
2. Manter os produtos de TI atualizados e em correto funcionamento;
3. Implementar mecanismos de medição da qualidade dos serviços de TI;
4. Prover integração de soluções de TI com sistemas do CFC;
5. Manter desenvolvimento, manutenção e suporte, de páginas web de portais intranet e internet;
6. Apoiar a definição e automatizar processos administrativos do CRC;
7. Definir e implantar processos de Governança em TI para o CRC;
8. Elaborar, executar e gerenciar o plano de gestão da implantação do PDTI;
9. Propor a qualificação do quadro de pessoal e o mapeamento das competências necessárias para viabilizar o modelo de Governança de TI;
10. Promover a qualificação dos profissionais diretamente envolvidos ao setor de TI;
11. Definir processos para a renovação de Hardware e licenças de Software, para a infraestrutura básica de TI.

8 PLANO ORÇAMENTÁRIO DO PDTI

Este item contém o **Plano Orçamentário** classificando as despesas entre investimento e custeio, bem como consolidar o valor necessário das ações planejadas para o ano de 2022

Número (Conta contábil)	Descrição	Valor R\$
6.3.2.1.03.01.006	EQUIPAMENTOS DE PROCESSAMENTO DE DADOS	25.000,00
6.3.1.3.02.01.005	SERVIÇOS DE TECNOLOGIA DA INFORMAÇÃO	58.807,71
6.3.1.3.02.01.026	LOC. DE BENS MÓVEIS, MÁQUINAS E EQUIP.	124.989,00
6.3.1.3.05.01.002	SOFTWARE	4.350,00

9 **FATORES CRÍTICOS DE SUCESSO**

Fatores críticos de sucesso

O PDTI, em sua execução, apresenta fatores que podem contribuir para o sucesso ou fracasso do planejamento, estão relacionados aos ambientes físico, econômico, social e institucional do CRC-MA, assim como aos recursos humanos e tecnológicos. O processo de monitoramento ambiental permite a identificação, entre esses fatores, daqueles considerados críticos para o sucesso de planejamento, desenvolvimento e gerência de projetos. Eles podem ser identificados de acordo com o seu relacionamento com as áreas ou processos da Entidade e decorrem de impactos provocados pelas mudanças nos ambientes interno e externo da organização.

Principais fatores

A seguir, são relacionados os principais fatores que poderão impactar o processo de implementação e implantação do PDTI, caso não sejam gerenciados e controlados de forma permanente.

- Aprovação do PDTI
- Comprometimento de Administração, do Conselho Diretor, da Diretoria Executiva, dos gestores e dos funcionários do CRC-MA
- Possuir recursos humanos, orçamentários e financeiros para a execução das ações e dos projetos do PDTI; Comprometimento e envolvimento da equipe técnica de TI na execução de serviços de TI para utilização das metodologias e dos padrões estabelecidos;
- Os novos projetos deverão ser submetidos à gestão da implementação do PDTI, a fim de garantir o alinhamento daqueles com a implementação deste;
- Participação de técnicos experientes em gerência de projetos, na coordenação da implantação de metodologias;
- Efetiva comunicação da missão e objetivos do projeto a todo o seu público-alvo;
- Capacitação e contratação de pessoal, em tempo hábil, para execução dos projetos definidos no PDTI;
- Infraestrutura de rede que suporte a implantação dos novos sistemas;
- Adoção e implantação de regras/normas de responsabilidade e utilização dos serviços de TI disponibilizados na rede corporativa do CRC-MA;
- Revisão periódica das diretrizes previstas neste documento.

10 **CONCLUSÃO**

O PDTI detalha, através do fornecimento de informação, o, no que se refere à Tecnologia da Informação, a situação atual e uma possível situação futura, a partir da definição de um plano de metas e ações.

Com isso, o Plano Diretor de Tecnologia da Informação 2022 é uma atualização do documento elaborado anteriormente no CRCMA, trazendo novas perspectivas para o CRC-MA e adequando às recomendações do TCU, sendo uma prática de governança fundamental para o futuro da instituição e na tomada de decisão por parte da administração.

Assim, este documento é importante instrumento de gestão e nortear as decisões cotidianas do CRCMA e aplicá-lo conseguindo superar possíveis fraquezas e ameaças é de vital importância para a instituição.

11 DOCUMENTOS DE REFERÊNCIA

- *PLANO DIRETOR DE TECNOLOGIA DA INFORMAÇÃO (PDTI) DO CFC – 2020-2021*
- *GUIA DE PDTIC DO SISP VERSÃO 2.0 – MINISTERIO DE ESTADO DO PLANEJAMENTO, DESENVOLVIMENTO E GESTÃO – 2017;*
- PDTI 1.0, CRC-MA
- PDTI CRC-CE
- PDTI CRC-PI